



La Région
Auvergne-Rhône-Alpes Orientation

**TOUTES LES INFORMATIONS
POUR T'ORIENTER**

▶ APRÈS LA 3^e

ÉDITION 2026

VOIE GÉNÉRALE ET TECHNOLOGIQUE



ACADÉMIE DE CLERMONT-FERRAND

**AIN • ALLIER • ARDÈCHE • CANTAL • DRÔME • HAUTE-LOIRE
HAUTE-SAVOIE • ISÈRE • LOIRE • PUY-DE-DÔME • RHÔNE • SAVOIE**



Disponible uniquement en ligne !
oreka.auvergnerhonealpes-orientation.fr



Via Compétences
CARIF OREF AUVERGNE-RHÔNE-ALPES
État - Région - Partenaires Sociaux



**RÉPUBLIQUE
FRANÇAISE**
*Liberté
Égalité
Fraternité*



**AUVERGNE-
RHÔNE-ALPES**
ONISEP

Les métiers de la mobilité : votre avenir professionnel, tout sauf un coup de dés.

83% de nos apprentis ont été recrutés* et ce n'est pas dû au hasard
*diplômés en 2023



TECHNOPOLYS

L'INNOVATION AU SERVICE DE LA FORMATION AUTOMOBILE

L'ÉRIER



JOURNÉE PORTES OUVERTES & JOB DATING

Le Samedi 21 Mars 2026 de 9h à 15h

● ÉDITOS

**LAURENT
WAUQUIEZ****Conseiller spécial
Député de la Haute-Loire**

L'année de troisième est toujours une année particulière dans un parcours scolaire. Pour la première fois dans votre vie d'élève, vous allez vous mesurer à un examen national : le brevet. Plus qu'un diplôme, le brevet des collèges est une étape riche d'enseignements qui vous aideront à préparer les échéances futures.

La troisième, c'est également la dernière année avant de découvrir un nouveau monde : celui du lycée. Période charnière de votre cursus, les années Lycée sont celles durant lesquelles vous allez voir se dessiner votre orientation et vous préparer à entrer dans une voie qui sera celle de votre avenir. Faire des choix aussi déterminants suscite naturellement la réflexion, l'interrogation, le doute.

Pour vous accompagner dans ces moments clés, la nouvelle plateforme de podcasts d'Auvergne-Rhône-Alpes Orientation, « Et si c'était moi ? », met à votre disposition des témoignages de professionnels de la région. À travers leurs expériences et leurs récits, vous pourrez découvrir une variété de métiers et ainsi avancer plus sereinement dans votre réflexion.

Vous le savez peut-être, la Région Auvergne-Rhône-Alpes est la collectivité chargée des lycées et de l'orientation. À ce titre, nous



© RÉGION AUVERGNE-RHÔNE-ALPES


La Région
Auvergne-Rhône-Alpes
**FABRICE
PANNEKOUCKE****Président de la Région
Auvergne-Rhône-Alpes**

mettons tout en œuvre pour que vous étudiiez dans de bonnes conditions et que

les établissements que vous fréquenteriez soient sûrs, dotés des meilleurs équipements et correctement entretenus. Notre rôle ne s'arrête pas là, nous avons aussi à cœur de vous accompagner pour que vous puissiez faire les choix qui vous correspondent le mieux.

C'est précisément la mission de l'Agence Auvergne-Rhône-Alpes Orientation. Le guide qu'elle vous fournit est conçu pour présenter de la manière la plus claire et complète possible tout ce qui vous aidera à définir votre orientation. En le lisant, vous allez découvrir l'ensemble des offres (professionnelles, générales et technologiques) de la région et des filières d'enseignement directement accessibles après la troisième. En complément, un annuaire de la voie professionnelle et de ses formations vous est proposé dans chaque établissement.

Grâce à ce guide, vous disposez d'un outil précieux à même de vous éclairer sur le parcours qui correspond à votre profil, à vos projets et à vos envies. Lisez-le attentivement en ayant à l'esprit que tout au long de cette période décisive qui s'ouvre à vous, vous ne serez pas seul.

Bonne lecture à tous !

● ÉDITOS

© ACADEMIE DE BORDEAUX



RÉGION ACADÉMIQUE
AUVERGNE-
RHÔNE-ALPES

*Liberté
Égalité
Fraternité*

ANNE BISAGNI-FAURE

**Rectrice de la région académique Auvergne-Rhône-Alpes,
Rectrice de l'académie de Lyon, Chancelière des universités**

Chères élèves, chers élèves,

Vous arrivez à une étape importante de votre parcours scolaire : après la classe de troisième, plusieurs voies s'offrent à vous : la seconde générale et technologique, et la voie professionnelle, sous statut scolaire ou par apprentissage. Ce guide est conçu pour vous aider à comprendre et à comparer les formations, pour construire un parcours qui vous ressemble, qui vous permette de vous épanouir pleinement, en vous faisant confiance, grâce à l'accompagnement de vos professeurs et des équipes d'orientation.

L'orientation n'est pas un moment isolé : c'est un parcours progressif et accompagné, qui commence dès l'entrée au collège. Avec le Plan AVENIR, vous bénéficiez de temps dédiés à la découverte des métiers, au travers de demi-journées inscrites dans l'emploi du temps, de stages renforcés, de rencontres avec des professionnels, d'immersions et de visites d'entreprises. Ces expériences concrètes vous permettent de mieux connaître les métiers, les formations et vos propres aspirations.

Ce parcours s'appuie aussi sur des outils renouvelés, comme la plateforme Avenir(s), qui vous permet de conserver la trace de vos découvertes et de construire progressivement votre portfolio d'orientation. Dans notre région, elle donne accès aux ressources de l'Onisep et à l'offre développée par Auvergne-Rhône-Alpes Orientation, acteur essentiel de l'information et de l'accompagnement des jeunes.

Notre ambition est de garantir à chacune et chacun l'ouverture des possibles. Cela passe par la lutte contre les stéréotypes, la promotion de la mixité des parcours entre filles et garçons, notamment dans les filières scientifiques, technologiques et industrielles, mais aussi dans les humanités, et par une offre de formation lisible, cohérente en lien avec les besoins des territoires.

Ce guide, réalisé par Auvergne-Rhône-Alpes Orientation en partenariat avec l'Onisep, vous présente la richesse de l'offre des lycées de notre région académique. Appuyez-vous sur lui, échangez avec vos parents, vos enseignants, les psychologues de l'Éducation nationale : vous n'êtes pas seuls pour construire votre avenir, faites-vous confiance et soyez curieux !

● ÉDITOS



© DRAAF AURA

**MINISTÈRE
DE L'AGRICULTURE,
DE L'AGRO-ALIMENTAIRE
ET DE LA SOUVERAINETÉ
ALIMENTAIRE***Liberté
Égalité
Fraternité*

GUILLAUME ROUSSET

**Directeur par Intérim
de la DRAAF Auvergne-Rhône-Alpes**

Choisir son avenir, ça commence maintenant !

Après la 3^e, une nouvelle aventure commence. C'est parfois un peu stressant... mais c'est surtout plein de possibilités ! Métiers de la nature, de l'agriculture, de l'alimentation, de l'environnement, du vivant : dans ce guide, tu trouveras les nombreuses formations proposées par l'enseignement agricole ! Et parmi elles, il y en a forcément une qui te ressemble !

Dans ta Région, l'enseignement agricole est bien présent avec 118 établissements qui te proposent des parcours dans la voie générale et technologique (Bac STAV et Bac Général) et dans la voie professionnelle (CAPa ou Bac pro) en établissement ou par apprentissage. Ce sont des formations concrètes, modernes et tournées vers l'avenir. Ici, on apprend en faisant, on innove, on s'engage pour la planète, pour bien manger, pour bien produire et pour préparer le monde de demain. Que tu aimes être sur le terrain, travailler avec les animaux, comprendre le vivant, utiliser les nouvelles technologies ou t'investir dans des projets utiles, tu trouveras ta place.

Notre objectif : **ta réussite !** Peu importe ton parcours ou ton point de départ, ce qui compte, c'est ton envie d'avancer, de découvrir et de construire ton propre projet.

Alors prends le temps de consulter ce guide, pose des questions, ose te projeter, participe aux journées Portes Ouvertes et aux mini-stages pour tester tes envies et choisir ton avenir !

Rien n'est tracé à l'avance, tu as les cartes en main, alors bonne lecture et à bientôt dans l'aventure du vivant !

● ÉDITOS



© ARNAUD HAUTEROUCHE



MICKAËL PACCAUD

Président d'Auvergne-Rhône-Alpes Orientation

Chère collégienne, cher collégien,

L'orientation après la 3^e est une étape clé de ton parcours. Elle ouvre la porte à de nouvelles découvertes et à des choix qui façonneront ton avenir. Tu te demandes quelle voie choisir, quelles études te conviendraient le mieux, quels métiers t'attirent ? Ce guide est là pour t'aider à y voir clair et à construire ton projet d'orientation sereinement et progressivement.

Cette année, le guide évolue : **il devient 100% numérique** pour t'offrir une expérience plus interactive et accessible partout. Tu y trouveras également des nouveautés :

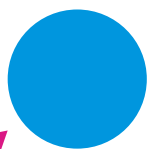
- **Des témoignages inspirants** de professionnels de la région, sous forme de phrases choc, avec la possibilité d'écouter leurs interviews complètes dans la collection de podcasts « Et si c'était moi ? ».
- **Un annuaire dédié à la voie professionnelle**, pour repérer facilement les formations proposées dans chaque établissement de ton académie.

Comme les éditions précédentes, ce guide rassemble toutes les informations utiles sur les établissements, les voies de formation, les filières et les enseignements de spécialité, sous statut scolaire ou en apprentissage. Il t'invite à explorer les secteurs porteurs en région Auvergne-Rhône-Alpes, ceux qui participent à la réindustrialisation et aux transitions numérique, écologique et économique. Choisir un métier dans l'un de ces secteurs te permettra d'allier épanouissement personnel et insertion professionnelle réussie et de concilier aspirations personnelles et perspectives d'emploi.

Prends le temps de découvrir, de t'informer, de tester et d'oser aller au-delà de ce que tu connais déjà. Sois curieux et n'oublie pas : Auvergne-Rhône-Alpes Orientation t'accompagne toute l'année avec des actions et services comme le **Bus de l'orientation** dans lequel tu peux t'immerger dans des environnements professionnels, le site d'information sur les métiers et sur l'orientation **O'rêka**, ou des entretiens personnalisés avec nos **conseillères Orientation & Insertion** en présentiel ou à distance.

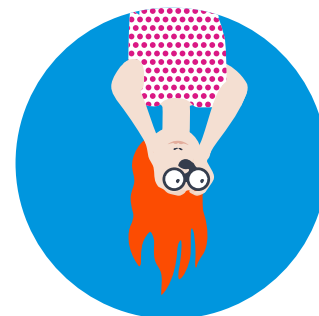
Enfin, ton avis compte ! Partage tes suggestions en scannant le QR code de notre enquête disponible sur le site **O'rêka**.

Bonne lecture et beaucoup de succès dans ton projet d'orientation !



SOMMAIRE

Éditos.....	3
DES PISTES POUR CHOISIR	13
Mieux connaître la région Auvergne-Rhône-Alpes.....	9
Qui peut t'aider à construire ton projet ?	13
En situation de handicap, quelles aides ?	14
Où préparer ton diplôme de la voie générale et technologique	16
Tes ressources utiles pour la voie générale et technologique	17
Les enseignements de 2 ^{de} générale et technologique..	18
Après la 2 ^{de} générale et technologique, quel bac choisir ?	20
Bac général	22
Bac technologique	24
Bac S2TMD, sciences et techniques du théâtre, de la musique et de la danse	25
Bac ST2S, sciences et technologies de la santé et du social	26
Bac STAV, sciences et technologies de l'agronomie et du vivant.....	27
Bac STD2A, sciences et technologies du design et des arts appliqués	28
Bac STHR, sciences et technologies de l'hôtellerie et de la restauration.....	29
Bac STI2D, sciences et technologies de l'industrie et du développement durable	30
Bac STL, sciences et technologies de laboratoire	31
Bac STMG, sciences et technologies du management et de la gestion	32
Formations et dispositifs spécifiques	33
Les aides financières	35
Comment t'inscrire dans une formation après la 3 ^e ? ..	36



ÉTABLISSEMENTS DE LA VOIE GÉNÉRALE ET TECHNOLOGIQUE PAR DÉPARTEMENT 38

03 - Allier	38
15 - Cantal.....	40
43 - Haute-Loire	42
63 - Puy-de-Dôme.....	45

FORMATIONS ET DISPOSITIFS SPÉCIFIQUES 50

Sections linguistiques	50
Sections sportives	52
Ulis.....	54

SCHÉMA DES ÉTUDES DE LA VOIE GÉNÉRALE ET TECHNOLOGIQUE 56

NOS ANNONCEURS

Auvergne-Rhône-Alpes Orientation	34
BTP CFA Auvergne-Rhône-Alpes	55
CFA Technopolys	2 ^e de couverture

Chevreul Lestonnac	49
Côté Formations	8
Lycée George Sand	44
Nos talents nos emplois	8
O'rêka	53

AUVERGNE-RHÔNE-ALPES ORIENTATION

Siège social :

1 rue Jacqueline et Roland de Pury, 69002 Lyon

Site de Clermont-Ferrand :

6 place de Jaude, 63000 Clermont-Ferrand

Directeur de publication :

Auvergne-Rhône-Alpes Orientation

Rédaction en chef :

Céline DRAN

Concepteurs / Rédacteurs :

Céline FERNANDEZ

Isabelle GARDET-MARTINEZ

Arthur SCHIRLIN

Contact :

guidesorientation@auvergnerrhonealpes-orientation.fr

Maquette / Mise en page / Couverture :

FF-Graphisme.com :

Philippe LARROQUE & Frédéric AILHAUD

Charte graphique : EXTRA l'agence

Publicité : Mistral Media

Traitement informatique : S.Kréa

Indicateur éditeur : 978-2-492554

ISBN : 978-2-492554-65-0

ISSN : 2801-7420

Dépôt légal : Février 2026

Reproduction, même partielle, interdite sans accord préalable d'Auvergne-Rhône-Alpes Orientation.

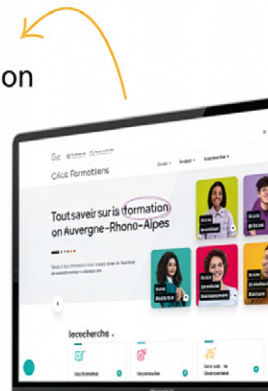
Production réalisée avec les données de l'Onisep et de Via Compétences sur l'offre de formation à la date du 27/10/2025.

Côté Formations

Le site de référence pour tout savoir sur la formation en Auvergne-Rhône-Alpes



- ✓ Toutes les formations disponibles dans la région
- ✓ Un dossier complet dédié à la **formation en apprentissage** (moteur de recherche, guide, conseils pratiques...)
- ✓ Et aussi des informations sur les **stages**, les **expériences à l'étranger**, les **aides et financements...** et bien d'autres encore !



coteformations.fr



CLÉOR

Pour trouver les informations locales sur les métiers qui t'attirent !



La Région
Auvergne-Rhône-Alpes

Vous cherchez un stage ou une alternance ?

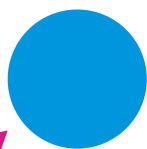


Consultez les offres !
nostalentsnosemplois.auvergnerrhonealpes.fr



**Nos talents
Nos emplois**
Auvergne-Rhône-Alpes

● DES PISTES POUR CHOISIR



MIEUX CONNAÎTRE LA RÉGION AUVERGNE-RHÔNE-ALPES

Auvergne-Rhône-Alpes est l'une des plus grandes régions de France. Elle est composée de 12 départements aux caractéristiques différentes (reliefs, population, économie et emploi).

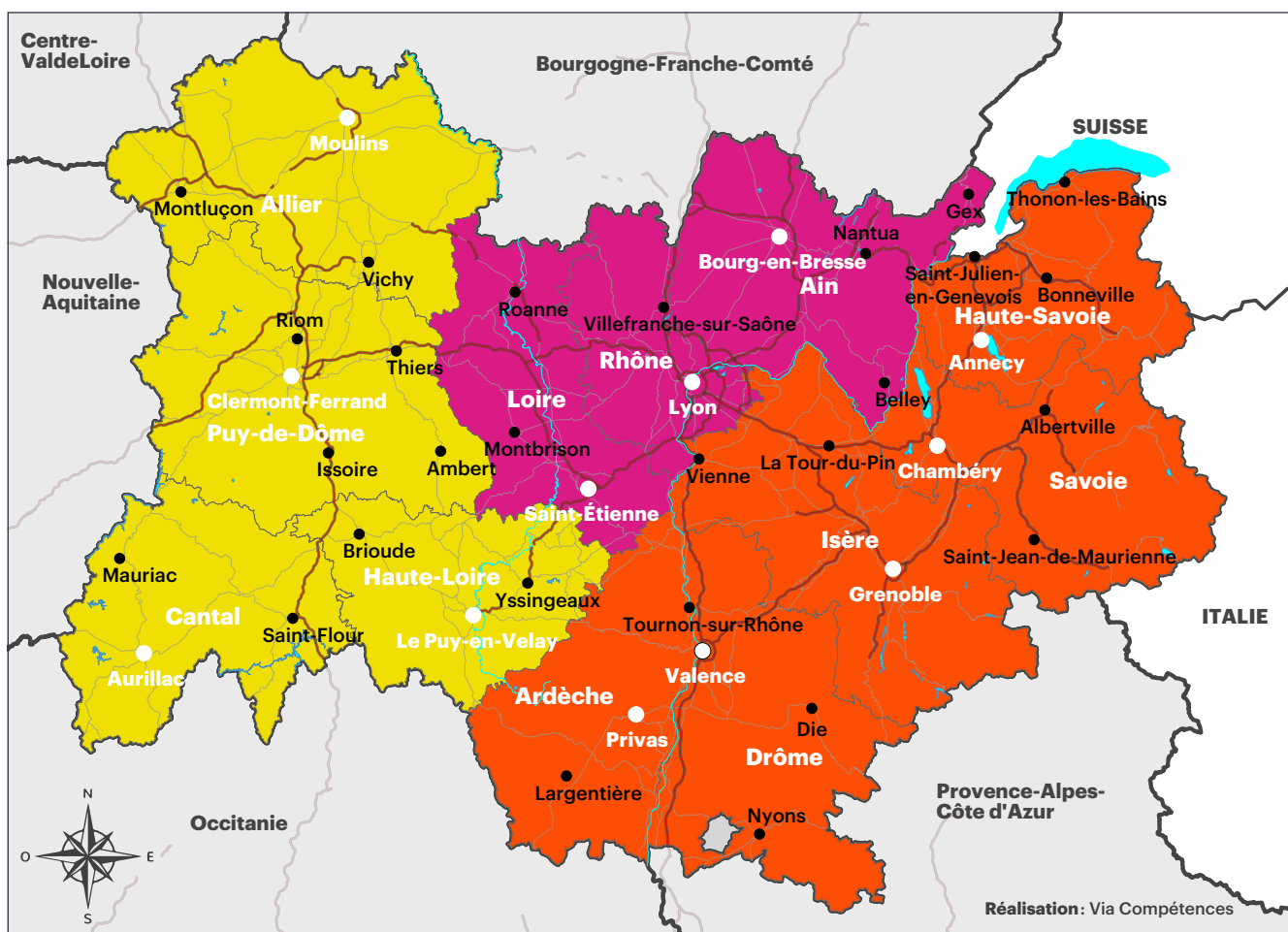
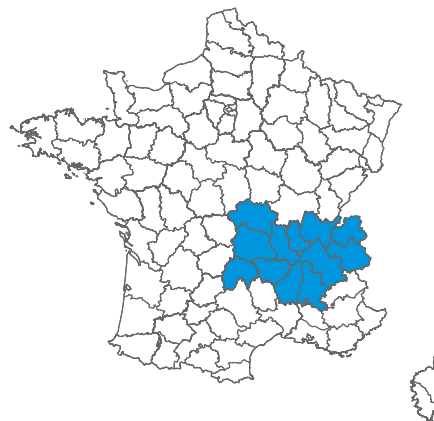
► COMMENT SE DIFFÉRENCE MA RÉGION DU RESTE DE LA FRANCE ?

Ma région est la...

3^e région la plus vaste de France
après l'Occitanie et la Nouvelle-Aquitaine

1^{re} région de montagne d'Europe
80% du territoire de la région

2^e région la plus peuplée de France
8,2 millions d'habitants



Académie de Clermont-Ferrand
Académie de Lyon
Académie de Grenoble

● DES PISTES POUR CHOISIR

► COMMENT EST L'EMPLOI DANS MA RÉGION ?

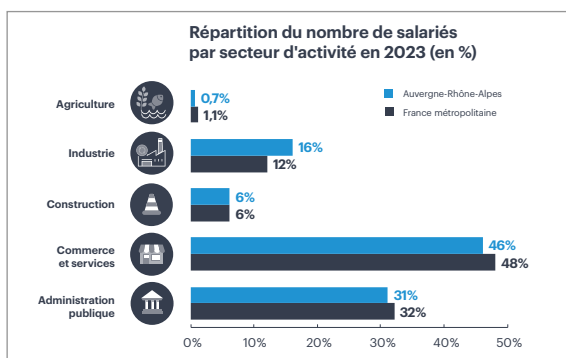
2^e région de France en nombre d'emplois après l'Île-de-France

L'emploi de ma région...

- est relativement élevé avec **3,7 millions de personnes en emploi fin 2023** ;
- est **en forte augmentation** : + 7 % entre 2018 et 2023 (comme en France) ;
- ma région a **un taux de chômage parmi les plus faibles** de France.

► QUELS SONT LES SECTEURS D'ACTIVITÉS LES PLUS PRÉSENTS ?

Les secteurs liés au tertiaire sont très présents, mais le secteur industriel est également important en Auvergne-Rhône-Alpes.



Source : INSEE - FLORES 2023

Le **secteur tertiaire** est le premier employeur de la région, comme au niveau national.

Il regroupe plus des **trois quarts des salariés d'Auvergne-Rhône-Alpes** et poursuit depuis plusieurs décennies une croissance continue.

Ce secteur très vaste englobe des activités variées : **commerce, administration, transport, hôtellerie-restauration, banque, services aux entreprises et aux particuliers, éducation, santé et action sociale.**

L'**industrie** occupe, elle aussi, une place de choix dans notre région, qui est **la première région industrielle de France** en nombre d'emplois.

Elle combine **industries de pointe**, tournées vers l'innovation technologique, et **industries plus traditionnelles.**

Certains domaines d'activité se distinguent particulièrement selon les territoires :

- la **fabrication d'équipements électriques** (Isère, Savoie) ;
- la **fabrication de machines et d'équipements** est spécifique aux départements de l'est de la région (Haute-Savoie, Ain, Isère) ;
- la **métallurgie** (Haute-Savoie, Loire, Drôme, Ain, Haute-Loire) ;
- l'**industrie pharmaceutique** (Rhône, Ardèche, Puy-de-Dôme) ;
- et l'**industrie du textile et de l'habillement, du cuir et de la chaussure** (Haute-Loire, Ardèche, Allier, Loire).

Enfin, le **tourisme** tient une place essentielle dans l'économie régionale, particulièrement à **Lyon**, dans les **Alpes** (Savoie, Haute-Savoie) et dans le **sud de l'Ardèche**, où il contribue fortement à l'emploi local.



► QUELS MÉTIERS SONT LES PLUS EXERCÉS DANS L'ACADÉMIE DE CLERMONT-FERRAND ?


Les 3 grandes familles de métiers regroupant le plus grand nombre de personnes en emploi

		
Santé, action sociale, culturelle et sportive 67 185 - 12 %	Services aux particuliers et aux collectivités 57 121 - 11 %	Commerce 50 863 - 9 %
Aides-soignants, infirmiers, professions paramédicales, éducateurs spécialisés, animateurs sportifs, animateurs socioculturels...	Agents d'entretien, aides à domicile, assistants maternels, agents des services hospitaliers...	Vendeurs, responsables de rayons, attachés commerciaux et représentants, cadres commerciaux et technico-commerciaux...

Indication de lecture : 67 185 personnes exercent un métier de la santé, de l'action sociale, culturelle et sportive, soit 12% du nombre total de personnes en emploi de l'académie.
Source : Insee - RP 2021 au lieu de travail

► LES MÉTIERS D'AVANTAGE PRÉSENTS DANS L'ACADÉMIE DE CLERMONT-FERRAND QU'EN AUVERGNE-RHÔNE-ALPES

Certains métiers, bien que représentant un nombre limité d'emplois, occupent une place particulièrement marquée dans l'académie de Clermont-Ferrand par rapport à l'ensemble de la région :




Les métiers de l'**agriculture** et de l'**élevage** sont plus représentés. Les agriculteurs et éleveurs indépendants y sont nombreux, en particulier dans le Cantal, la Haute-Loire et l'Allier. Le territoire se distingue par des productions reconnues dans le monde entier : la vache de race Salers, ainsi que des fromages emblématiques comme le Cantal, le Saint-Nectaire, la Fourme d'Ambert ou le Bleu d'Auvergne.

Tu aimes la vie au grand air, tu veux exercer un métier passion et avoir la possibilité de devenir ton propre patron ?

Découvre les métiers de l'agriculture et de la forêt

 oreka.auvergnerhonealpes-orientation.fr/agriculture-et-foret



Les métiers du **textile** et du **cuir** sont également bien implantés, notamment en Haute-Loire et dans l'Allier. Ils regroupent des activités d'assemblage, de confection, de finition ou de retouche de vêtements (chaussures, gants...). Ces savoir-faire s'exercent dans des entreprises locales reconnues du textile et de la maroquinerie de luxe, comme Louis Vuitton, Sofama ou Satab (rubans). De même, les métiers du bois et de l'ameublement (charpentiers, menuisiers, ébénistes...) occupent une place importante en Haute-Loire et dans le Cantal.

L'univers de la mode, du textile ou du luxe t'attire ?

Tu peux y trouver un large éventail de métiers créatifs, manuels et techniques.

Découvre les métiers du textile, de l'habillement, de la couture, des cuirs et peaux, de la maroquinerie, de la chaussure et de la cordonnerie

 savoirdpourfaire.fr

 oreka.auvergnerhonealpes-orientation.fr/textile-et-cuir

● DES PISTES POUR CHOISIR



Les métiers des **industries de process** occupent une place importante dans les territoires auvergnats. Ils s'exercent au sein d'entreprises spécialisées dans la fabrication de produits en **caoutchouc** ou en **plastique**, comme la société Michelin, mais aussi dans les industries **agroalimentaires**. Le Puy-de-Dôme se distingue par la **fabrication de boissons**, notamment avec les eaux minérales Volvic, tandis que la transformation de produits à base de **viande** ou de **lait** est particulièrement développée dans le Cantal, la Haute-Loire et l'Allier.

Tu veux exercer un métier clé au cœur de la production, avec des responsabilités et des missions variées ? Deviens garant du bon fonctionnement des lignes de fabrication ou de conditionnement : un rôle essentiel, stimulant et sans routine !

Découvre le métier de pilote de ligne automatisée

🔗 oreka.auvergnerrhonealpes-orientation.fr/pilote-de-ligne-automatisee

Les sciences t'intéressent, tu fais preuve de minutie, d'habileté, d'organisation et d'une bonne capacité de concentration ?

Découvre le métier de technicienne / technicien de laboratoire

🔗 oreka.auvergnerrhonealpes-orientation.fr/analyses-biomedicales



Les métiers de la **maintenance** sont très présents dans le Puy-de-Dôme, l'Allier et en Haute-Loire. La maintenance joue un rôle crucial : elle assure le bon état de marche des **équipements**, des **machines** et des **installations** dans de nombreux secteurs (agriculture, BTP, transport, industrie...). De grandes entreprises comme Michelin, Limagrain, Saint-Gobain, Safran Electronics & Defense ou L'Oréal recrutent régulièrement, mais ces métiers s'exercent aussi dans de nombreuses PME locales.

Tu es curieux, méthodique, habile et passionné de technique ? Les métiers de la maintenance t'offrent des défis permanents et aucune place pour la routine !

Découvre les métiers de la maintenance

🔗 oreka.auvergnerrhonealpes-orientation.fr/maintenance



Sources et données :
Insee : Recensement de la population 2021 et 2022 (RP)
Fichier localisé des rémunérations et de l'emploi salarié 2023 (FLORES)
Estimations d'emploi 2023

Réalisation :

● DES PISTES POUR CHOISIR

QUI PEUT T'AIDER À CONSTRUIRE TON PROJET ?

Ton principal atout pour élaborer ton projet professionnel, au-delà de tes compétences, est ton réseau. Tu le développes tout au long de ta vie.

► TES PROCHEs

Tu peux te renseigner auprès de ton cercle le plus proche à savoir : **tes parents, ta famille ainsi que tes amis**. Leur aide peut être précieuse, par exemple, pour découvrir des métiers. En effet, les gens aiment parler de leur métier, alors n'hésite pas à les questionner ! Sollicite le maximum de personnes car même la plus insolite pourra peut-être t'inspirer et t'éclairer dans tes choix.

► LE PERSONNEL DE TON ÉTABLISSEMENT SCOLAIRE

Ton établissement scolaire est une excellente source pour te renseigner sur ton avenir. Tes professeurs principaux (**PP**), le Psychologue de l'Éducation nationale (**PsyEN**), ton Conseiller principal d'éducation (**CPE**), ton professeur-documentaliste peuvent t'aider dans tes démarches.

En plus des acteurs internes à ton établissement, plusieurs actions peuvent être organisées dans ton collège avec des professionnels extérieurs pour te faire découvrir des parcours inspirants, des métiers et différents secteurs d'activité.

► EN CENTRE D'INFORMATION ET D'ORIENTATION (CIO)

En Centre d'information et d'orientation (**CIO**), les **PsyEN** t'accueillent, t'informent sur les formations possibles et t'accompagnent dans la construction de ton parcours. Tu pourras ainsi clarifier tes idées et effectuer les choix les mieux adaptés à ta situation et à tes envies.

Pour en savoir plus

🔗 coteformations.fr > je recherche > un conseiller > mot-clé : CIO

► PRÈS DE CHEZ TOI

De nombreux événements (salons, forums, journées portes ouvertes) sont organisés régulièrement dans toute la région.

N'hésite pas à te rendre à ces événements avec des proches pour pouvoir échanger avec **des étudiants et des professionnels** sur leur métier, leur formation et leur expérience. De leur point de vue, ils pourront peut-être t'aider à identifier tes centres d'intérêt ou choisir un secteur d'activité qui te correspond.

Pour en savoir plus

🔗 oreka.auvergnerhonealpes-orientation.fr > Actualités & Agenda

🔗 coteformations.fr > Actualités > événements

🔗 onisep.fr > Les journées portes ouvertes près de chez vous

Des professionnels de l'orientation peuvent t'accueillir et t'informer :

Pour en savoir plus

🔗 coteformations.fr/conseiller

Auvergne-Rhône-Alpes Orientation peut t'aider à construire ton projet professionnel en présentiel (site de Clermont-Ferrand) ou à distance.

Pour en savoir plus

🔗 oreka.auvergnerhonealpes-orientation.fr/rdv

L'Onisep répond à tes questions sur l'orientation par téléphone, tchat et mail.

Pour en savoir plus

🔗 onisep.fr/mon-orientation-en-ligne

À noter : Tu peux effectuer un **mini-stage de découverte professionnelle** pendant tes vacances scolaires pour découvrir le monde de l'entreprise et les métiers qui t'intéressent.

Pour en savoir plus

🔗 oreka.auvergnerhonealpes-orientation.fr/ms

La plateforme **1jeune1solution** te permet de recueillir d'autres informations sur les métiers, les emplois, les stages et les contrats d'apprentissage.

Pour en savoir plus

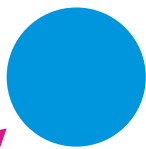
🔗 1jeune1solution.gouv.fr

Lorsque tu seras en seconde, tu pourras ouvrir un compte sur **Parcoursup** et utiliser un comparateur de formations pour préparer ton orientation dans l'enseignement supérieur.

Pour en savoir plus

🔗 parcoursup.gouv.fr

● DES PISTES POUR CHOISIR



EN SITUATION DE HANDICAP, QUELLES AIDES ?

Tu es en situation de handicap ? Pour réussir ton parcours scolaire, tu peux bénéficier de nombreux dispositifs d'aide et d'accompagnement adaptés à tes besoins.

▶ QUI EN BÉNÉFICIE ?

En fin de 3^e, l'Équipe de suivi de scolarisation (**ESS**) ainsi que ton professeur référent se réunissent pour établir un Projet personnalisé de scolarisation (**PPS**). Ce projet détermine les aides qui te seront proposées, quelle que soit la formation que tu choisis (en voie scolaire ou en apprentissage).

Le PPS peut inclure un accompagnement humain et médico-social (établissements de santé, médecins spécialisés...) ainsi que des recommandations pour des aménagements pédagogiques. Ces mesures visent à t'aider à progresser sereinement dans ton orientation et tes apprentissages.

Si tes choix d'orientation sont limités à l'entrée au lycée, tu peux constituer un dossier pour la **Commission pluridisciplinaire préparatoire à l'affectation**, qui se réunit en avril. Cette commission peut faciliter ton affectation si elle juge cela nécessaire. Renseigne-toi auprès de ton collège.

▶ OÙ TE FORMER ?

Tu peux intégrer un **établissement scolaire classique**, avec des aménagements adaptés, tout en suivant le même programme que les autres élèves.

Il est également possible d'être accueilli dans une Unité localisée pour l'inclusion scolaire (**Ulis**, p. 54) en lycée. Ce dispositif permet un accompagnement en petits groupes pour les élèves ayant des besoins spécifiques.

Les Établissements régionaux d'enseignement adapté (**Érea**) accueillent des élèves rencontrant des difficultés plus importantes et proposent un cadre éducatif adapté.

Le Centre de formation des apprentis spécialisé (**CFAS**) Auvergne facilite l'accès des personnes en situation de handicap à l'ensemble des formations en apprentissage proposées dans la région, en milieu ordinaire.

Pour en savoir plus

🔗 cfas-auvergne.com

Si tu as besoin de soins spécifiques, tu peux être scolarisé dans un **établissement médico-social**, sur décision de la Commission des droits et de l'autonomie des personnes handicapées (**CDAPH**). Tu y bénéficieras d'un suivi à la fois éducatif et médical.

▶ QUELLES SONT LES AIDES PROPOSÉES ?

Les aides peuvent être :

- **humaines** : un Accompagnant éducatif et social (**AES**) ou un Accompagnant des élèves en situation de handicap (**AESH**) ;
- **techniques** : prêt de matériel pédagogique adapté, aménagement de l'emploi du temps, supports alternatifs...

▶ ET POUR L'APPRENTISSAGE ?

L'apprentissage est accessible aux personnes en situation de handicap à partir de 16 ans (cela inclut les jeunes de 15 ans et 1 jour qui ont terminé le collège), sans limite d'âge. Pour bénéficier d'aménagements de ton poste de travail, tu dois disposer d'une Reconnaissance de la qualité de travailleur handicapé (**RQTH**).

Attention : Les modalités d'enseignement présentées dans ce guide concernent uniquement la première année de formation après la 3^e. Si l'apprentissage n'est pas accessible directement après la 3^e, il n'est donc pas mentionné. Toutefois, ton établissement peut le proposer, notamment en classe de 1^{er} et terminale de bac professionnel. Pour plus d'informations, tu peux te renseigner auprès de ton établissement.

Si une formation en CFA t'intéresse, n'hésite pas à rencontrer le **référént handicap** de l'établissement. Il pourra t'expliquer les adaptations possibles pour ta scolarité et t'aider dans ta recherche d'employeur.

Info +

Mon Parcours Handicap est un site officiel qui aide les personnes en situation de handicap, leurs familles et les professionnels.

Cette plateforme donne des infos utiles et des services pratiques pour mieux vivre avec un handicap, que ce soit à l'école, au travail, pour la santé ou la vie quotidienne.

🔗 monparcourshandicap.gouv.fr



► MAISONS DÉPARTEMENTALES DES PERSONNES HANDICAPÉES (MDPH)

Anticipe tes démarches et adresse-toi à la Maison départementale des personnes handicapées (MDPH) ou à ton enseignant référent.

La MDPH de l'Allier (03)

t'accueille

📍 Rue Aristide Briand, Yzeure, Château de Bellevue

Une question ? Besoin d'informations ?

Contacte-les au **04 70 34 15 70**

🔗 allier.fr/handicap

La MDPH du Cantal (15)

t'accueille

📍 3 rue Alexandre Pinard, Aurillac, Espace Georges Pompidou

Une question ? Besoin d'informations ?

Contacte-les au **04 71 43 88 88**

🔗 cantal.fr/autonomie

La MDPH de la Haute-Loire (43)

t'accueille

📍 78 bis avenue Maréchal Foch, Le Puy-en-Velay

Une question ? Besoin d'informations ?

Contacte-les au **04 71 07 21 80**

🔗 hauteloire.fr/La-Maison-Departementale

La MDPH du Puy-de-Dôme (63)

t'accueille

📍 11 rue Vaucanson, Clermont-Ferrand

Une question ? Besoin d'informations ?

Contacte-les au **04 73 74 51 20**

🔗 mdph.puy-de-dome.fr

● DES PISTES POUR CHOISIR

OÙ PRÉPARER TON DIPLÔME DE LA VOIE GÉNÉRALE ET TECHNOLOGIQUE

Selon ton diplôme et ses modalités, tu pourras le préparer dans différents établissements.

▶ EN LYCÉE

Selon ton académie, tu peux préparer ton diplôme en :

- Lycée général et technologique (**LGT**) pour préparer le bac général ou un bac technologique sous statut scolaire ; il peut se décliner en Lycée général (**LG**) s'il propose uniquement le bac général ou en Lycée technologique (**LT**) s'il n'a que des bacs technologiques ;
- Lycée polyvalent (**LPo**), établissement préparant des baccalauréats généraux et technologiques ainsi que des baccalauréats professionnels. Le LPo regroupe un Lycée général et technologique (**LGT**) et un Lycée professionnel (**LP**) ;
- Lycée d'enseignement général et technologique agricole (**LEGTA**) ou Lycée d'enseignement général, technologique et professionnel agricole (**LEGTPA**), qui proposent le bac général et les bacs technologiques STAV et STL.

▶ EN MAISON FAMILIALE RURALE (MFR)

En **MFR**, tu peux préparer un bac technologique avec un rythme alterné incluant des périodes de stage tout au long de la formation.

Les Campus des métiers et des qualifications (CMQ)

Ils regroupent, autour d'une **filière économique d'excellence**, des acteurs majeurs de la formation : établissements scolaires (lycées généraux, technologiques et professionnels), Centres de formation d'apprentis (**CFA**), établissements d'enseignement supérieur (universités, écoles...), laboratoires de recherche, entreprises, organismes de formation initiale ou continue (**Greta**). Ils facilitent la mixité des parcours (formation initiale ou continue), en offrant une ouverture à l'international mais toujours en lien avec les **filières d'avenir** et de **création d'emplois**.

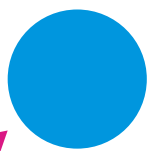
Pour en savoir plus

🔗 education.gouv.fr/cmq

🔗 oreka.auvergnehonealpes-orientation.fr/cmq



DES PISTES POUR CHOISIR

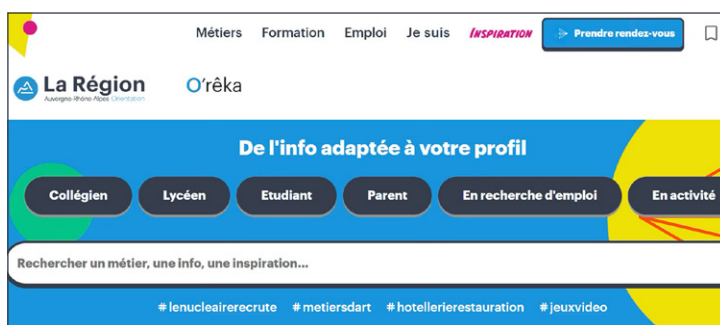


TES RESSOURCES UTILES POUR LA VOIE GÉNÉRALE ET TECHNOLOGIQUE

Pour en savoir plus sur une formation, repérer les établissements qui la proposent, ou simplement explorer toutes les possibilités qui s'offrent à toi, plusieurs ressources en ligne régionales (O'rêka, Côté Formations) et nationale (Onisep) peuvent t'aider. À consulter sans modération !

COMMENT RECHERCHER SUR O'RÊKA ?

Le site **O'rêka** est le site pour construire ton avenir !



Le site **O'rêka** permet de retrouver des **informations régionales** à destination de tous les publics.

Il propose :

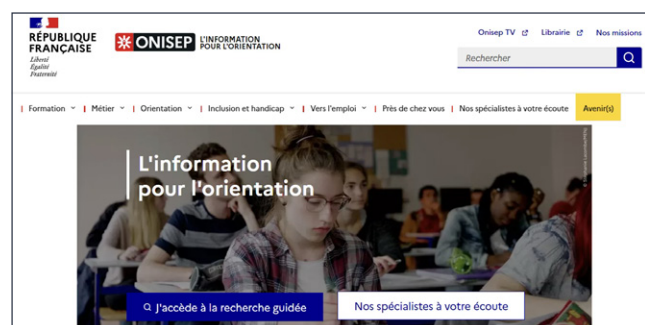
- un quiz pour **identifier les métiers** qui correspondent à ton profil ;
- des fiches métiers, des vidéos, des inspirations... pour **explorer les métiers** ;
- des dossiers thématiques sur des **secteurs phares** ;
- des **infos sur les formations** ;
- un dossier **Destination apprentissage** pour répondre à toutes tes questions sur cette voie de formation ;
- des **actus** et **l'agenda des événements** ;
- un **service de prise de rendez-vous en ligne** pour bénéficier de conseils personnalisés.

Pour en savoir plus

oreka.auvergnerrhonealpes-orientation.fr

COMMENT RECHERCHER SUR ONISEP ?

Le site de l'**Onisep** référence les établissements et les formations sur la France entière.



Pour rechercher sur **Onisep**, tu as deux possibilités :

La recherche libre

- met le **nom d'une formation** pour obtenir la liste des établissements qui la proposent ;
- insère le **nom d'un établissement** pour obtenir ses formations.

La recherche guidée

- sélectionne **une formation** ou **les études** ou **un établissement** et laisse-toi guider...

À noter : En fonction de tes besoins, tu peux, à tout moment, affiner le périmètre du lieu de formation en tapant Auvergne-Rhône-Alpes, l'académie, le département ou la commune de ton choix.

Pour en savoir plus

onisep.fr

● DES PISTES POUR CHOISIR

LES ENSEIGNEMENTS DE 2^{de} GÉNÉRALE ET TECHNOLOGIQUE

La 2^{de} générale et technologique est une classe de détermination commune aux deux voies, qui te permet de faire ton choix de bac.

En fin de 2^{de}, tu choisiras **3 spécialités** si tu poursuis en voie générale. Si tu continues en voie technologique, tu choisiras la série de bac technologique avec ses enseignements de spécialités.

Il existe également une classe de 2^{de} spécifique Sciences et technologies de l'hôtellerie et de la restauration (**STHR**) avec des horaires adaptés pour te préparer dès la classe de 2^{de} aux formations de l'hôtellerie-restauration et particulièrement au bac STHR. Si cette classe ne te convient pas, tu peux te réorienter.

► ENSEIGNEMENTS COMMUNS OBLIGATOIRES

2 ^{de} générale et technologique	
4 h	Français
3 h	Histoire-géographie
2 h	Éducation physique et sportive (EPS)
18 h (annuelles)	Enseignement moral et civique (EMC)
5 h 30	Langues vivantes A et B (LVA et LVB)
4 h	Mathématiques
1 h 30	Sciences économiques et sociales (SES)
3 h	Physique-chimie (PC)
1 h 30	Sciences de la vie et de la Terre (SVT)
1 h 30	Sciences numériques et technologie (SNT)
2 semaines	Séquence d'observation en milieu professionnel (en juin)

2 ^{de} spécifique STHR	
4 h	Français
3 h	Histoire-géographie
2 h	Éducation physique et sportive (EPS)
18 h (annuelles)	Enseignement moral et civique (EMC)
5 h	Langues vivantes <i>dont anglais obligatoire</i> (LVA et LVB)
3 h	Mathématiques
3 h	Sciences
2 h	Économie et gestion hôtelière
4 h	Sciences et technologies des services
4 h	Sciences et technologies culinaires
4 semaines	Stage d'initiation ou d'application en milieu professionnel

Pour en savoir plus

Pour trouver des offres de stage et/ou télécharger une convention de stage, rends-toi sur le site :

🔗 1eleve1stage.education.gouv.fr



► ENSEIGNEMENTS OPTIONNELS

Si tu le souhaites, il est possible d'ajouter aux enseignements communs, 1 ou 2 enseignements optionnels, au choix, pour te permettre d'affiner tes projets de bac. Si tu en choisis deux, ce sera obligatoirement un enseignement optionnel **général** et un enseignement optionnel **technologique**.

1 enseignement général au choix parmi

3 h	Arts (arts plastiques, cinéma-audiovisuel, danse, histoire des arts, musique, théâtre)**
6 h	Arts du cirque
3 h	Éducation physique et sportive (EPS)**
3 h	Écologie-agronomie-territoires développement durable (EATDD)*
3 h	Langues et cultures de l'Antiquité (LCA) : latin
3 h	Langues et cultures de l'Antiquité (LCA) : grec
3 h	Langue vivante C étrangère ou régionale (LVC)**
3 h	Langue des signes française (LSF)**

1 enseignement technologique au choix parmi

1 h 30	Biotechnologies
6 h	Création et culture-design (CCD)
1 h 30	Création et innovation technologiques (CIT)
6 h	Culture et pratique de la danse, de la musique ou du théâtre
3 h	Hippologie et équitation ou autres pratiques sportives*
1 h 30	Management et gestion
3 h	Pratiques professionnelles*
3 h	Pratique sociales et culturelles*
1 h 30	Santé et social
1 h 30	Sciences de l'ingénieur (SI)
1 h 30	Sciences et laboratoire
72 h (annuelles)	Atelier artistique

Des stages pour faciliter tes choix d'orientation et de formation

Pour consolider tes connaissances et sur recommandation du conseil de classe, tu peux suivre des stages de mise à niveau, organisés au cours de l'année scolaire ou pendant les vacances, ainsi que des stages passerelles.

Dans chaque établissement et pour tous les élèves de la seconde à la terminale, un **accompagnement progressif et personnalisé est proposé**. Réparti sur toute l'année scolaire, il te permet de progresser dans la construction de ton projet d'orientation : découverte métiers, découverte des formations, visite d'entreprises, salons et forums, rencontres avec des professionnels...

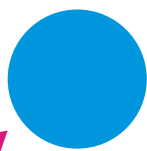
Source : Plan Avenir, l'orientation pour que l'avenir soit un choix, 2025



* Enseignement assuré uniquement dans les établissements d'Enseignement agricole.

** Enseignement disponible en 2^{de} spécifique STHR.

● DES PISTES POUR CHOISIR



APRÈS LA 2^{de} GÉNÉRALE ET TECHNOLOGIQUE, QUEL BAC CHOISIR ?

Après la 2^{de} générale et technologique, tu devras choisir un baccalauréat. Pour t'aider, tu trouveras ci-dessous et dans les pages suivantes, une présentation du bac général et des bacs technologiques avec leurs spécialités. Attention, toutes les spécialités ne sont pas accessibles dans tous les établissements.

► LE BAC GÉNÉRAL

Si tu souhaites faire de longues études (en moyenne 5 ans après le bac), le bac général avec ses enseignements théoriques est idéal (p. 22).

- Art : arts plastiques, arts du cirque, cinéma-audiovisuel, danse, histoire des arts, musique ou théâtre (au choix)
- Biologie-écologie*
- Éducation physique, pratiques et cultures sportives
- Histoire-géographie, géopolitique et sciences politiques
- Humanités, littérature et philosophie
- Langues, littératures et cultures étrangères et régionales
- Littérature, langues et cultures de l'Antiquité
- Mathématiques
- Numérique et sciences informatiques
- Physique-chimie
- Sciences de la vie et de la Terre
- Sciences de l'ingénieur
- Sciences économiques et sociales

► LE BAC TECHNO S2TMD

Sciences et techniques du théâtre, de la musique et de la danse

Tu es musicien, danseur ou comédien ? Tu souhaites consacrer beaucoup de ton temps à ta passion ? Ce bac est fait pour toi ! Attention, l'inscription dans un conservatoire est obligatoire. L'affectation dans cette classe s'effectue sur une sélection rigoureuse, sur dossier (scolaire et compétences artistiques), à anticiper dès la fin du premier trimestre de la classe de 3^e (p. 25).

- Culture et sciences chorégraphiques, musicales ou théâtrales
- Économie, droit et environnement du spectacle vivant
- Pratique chorégraphique, musicale ou théâtrale

► LE BAC TECHNO ST2S

Sciences et technologies de la santé et du social

Tu es attiré par les relations humaines. Ce bac te permettra de travailler dans les secteurs du social ou de la santé (p. 26).

- Biologie et physiopathologie humaines
- Chimie, biologie et physiopathologie humaines
- Physique-chimie pour la santé
- Sciences sanitaires et sociales

► LE BAC TECHNO STAV*

Sciences et technologies de l'agronomie et du vivant

Si tu es attiré par la biologie, l'écologie, l'agriculture, l'environnement, l'agroalimentaire ou les services en milieu rural, ce bac s'adresse à toi (p. 27).

- Gestion des ressources et de l'alimentation
- Technologie
- Territoires et sociétés
- Territoires et technologie

► LE BAC TECHNO STD2A

Sciences et technologies du design et des arts appliqués

Tu souhaites t'orienter vers les métiers du design ou les métiers d'art ? Ce bac te permettra d'aborder les applications de l'art (graphisme, mode, design...), de la conception à la réalisation d'objets (vêtements, meubles, ustensiles...) ou d'espaces (p. 28).

- Analyse et méthodes en design
- Conception et création en design et métiers d'art
- Design et métiers d'art
- Outils et langages numériques
- Physique-chimie

* Proposé uniquement dans les établissements d'Enseignement agricole.



► LE BAC TECHNO STHR

Sciences et technologies de l'hôtellerie et de la restauration

Si tu souhaites travailler dans les métiers de l'hôtellerie et de la restauration, ce bac est le plus adapté. Les enseignements comprennent la gestion hôtelière, la restauration et les services. L'admission en 1^{re} se fait, soit après une 2^{de} spécifique STHR, une 2^{de} générale et technologique, une 2^{de} ou 1^{re} professionnelle ou un CAP avec une mise à niveau (p. 29).

- Économie et gestion hôtelière
- Enseignement scientifique alimentation-environnement
- Sciences et technologies culinaires et des services
- Sciences et technologies culinaires et des services - enseignement scientifique alimentation-environnement

► LE BAC TECHNO STI2D

Sciences et technologies de l'industrie et du développement durable

Si tu es intéressé par le fonctionnement des systèmes techniques de l'industrie ou du quotidien, ce bac te permet d'étudier l'innovation technologique, la transition énergétique et la conception de nouveaux produits (p. 30).

- Ingénierie et développement durable
- Ingénierie, innovation et développement durable avec un enseignement spécifique parmi : architecture et construction, énergies et environnement, innovation technologique et éco-conception, systèmes d'information et numérique
- Innovation technologique
- Physique-chimie et mathématiques

► LE BAC TECHNO STL

Sciences et technologies de laboratoire

Si tu es intéressé par les sciences du vivant, les manipulations et la démarche expérimentale en laboratoire, ce bac te permet d'étudier la biologie, la biochimie, la biotechnologie, la physique et la chimie (p. 31).

- Biochimie-biologie
- Biochimie, biologie, biotechnologies ou Sciences physiques et chimiques en laboratoire
- Biotechnologies ou Sciences physiques et chimiques en laboratoire
- Physique-chimie et mathématiques

► LE BAC TECHNO STMG

Sciences et technologies du management et de la gestion

Si tu souhaites découvrir le fonctionnement concret des organisations, les relations au travail, les nouveaux usages du numérique, le marketing, la recherche et la mesure de la performance, l'analyse des décisions et l'impact des stratégies d'entreprise, ce bac est fait pour toi (p. 32).

- Droit et économie
- Management
- Management, sciences de gestion et numérique avec un enseignement spécifique parmi : gestion et finance, mercatique (marketing), ressources humaines et communication, systèmes d'information de gestion
- Sciences de gestion et numérique

Tu hésites sur ton choix d'orientation ?

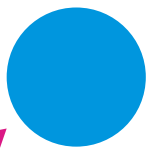
Sur O'rêka, le quiz « 24 questions pour trouver sa voie » peut t'aider à choisir !

🔗 oreka.auvergnerhonealpes-orientation.fr/quiz

Attention !

À partir de la rentrée 2026, les noms des formations de la voie professionnelle et technologique seront simplifiés.

● DES PISTES POUR CHOISIR



BAC GÉNÉRAL

Le bac général te permet de bénéficier d'un choix d'orientation varié et vise la poursuite d'études supérieures. Tu auras des enseignements communs et la possibilité de suivre des enseignements optionnels, en plus de tes enseignements de spécialité.

► ENSEIGNEMENTS COMMUNS OBLIGATOIRES

Tous les élèves suivent ces enseignements à partir de la classe de première quelles que soient les spécialités choisies.

4 h (en première)	Français
4 h (en terminale)	Philosophie
4 h 30 (en première) 4 h (en terminale)	Langues vivantes A (LVA) et B (LVB)
3 h	Histoire-géographie
2 h	Éducation physique et sportive (EPS)
2 h	Enseignement scientifique
18 h (annuelles)	Enseignement moral et civique (EMC)
4 demi-journées	Découverte des métiers et des formations

Un enseignement spécifique de **mathématiques** d'1 h 30 est **obligatoire** pour les élèves qui **ne suivent pas** l'enseignement de spécialité Mathématiques.

Attention : Cet enseignement est distinct de l'option Mathématiques complémentaires de la classe de terminale. Il s'ajoute aux 2 h de l'enseignement scientifique.

► ENSEIGNEMENTS OPTIONNELS

Si tu le souhaites, tu peux choisir 1 enseignement optionnel en première et jusqu'à 2 en terminale ; chacun d'eux est d'une durée de **3 h** par semaine.

En première et en terminale	
Agronomie, économie, territoires*	
Arts (arts plastiques, cinéma audiovisuel, danse, histoire des arts, musique, théâtre. Les arts du cirque ne peuvent être choisis qu'en enseignement de spécialité)	
Éducation physique et sportive (EPS)	
Hippologie et équitation*	
Langue des signes française (LSF)	
Langues et cultures de l'Antiquité : latin ou grec	
Langue vivante C étrangère ou régionale (LVC)	
Pratiques sociales et culturelles*	

* Exclusivement en établissements d'Enseignement agricole.

En terminale uniquement

Droits et grands enjeux du monde contemporain

Mathématiques complémentaires

Condition : avoir suivi la spécialité mathématiques en première et ne pas la garder en terminale. Cette option permet de maintenir un bon niveau général en mathématiques pour des études dans des domaines de l'économie, de la psychologie ou encore du sport.

Mathématiques expertes

Condition : garder la spécialité mathématiques en terminale. Cette option permet de se préparer à des études scientifiques exigeantes (CPGE scientifiques, ingénierie, médecine...).

► QUELLES ÉTUDES POSSIBLES APRÈS CE BAC ?

De nombreuses poursuites d'études sont possibles dans différents domaines notamment à l'université ou en Classes préparatoires aux grandes écoles (CPGE).

Mention « mobilité européenne et internationale »

Si tu effectues pendant le dernier trimestre de 2^{de} ou l'année scolaire de 1^{re}, une mobilité scolaire individuelle dans le cadre d'**Erasmus+** ou de l'Office franco-allemand pour la jeunesse (**Ofaj**), d'une durée de 4 semaines au minimum, tu pourras bénéficier de la mention **Mobilité européenne et internationale** sur ton diplôme de bac général ou technologique.

► POUR EN SAVOIR PLUS

Consulte le guide Après le bac :

🔗 oreka.auvergnerrhonealpes-orientation.fr/guide-apres-le-bac



► SPÉCIALITÉS DU BAC GÉNÉRAL

À partir de la 1^{re}, tu choisis 3 enseignements de spécialité (4 h chacun), puis cette spécialisation se renforce en terminale où tu ne gardes que 2 enseignements (6 h chacun) selon ton projet d'orientation.

Arts

Cette spécialité te permet de te concentrer sur un domaine artistique comme le dessin, la musique, le théâtre, la danse, le cinéma ou même le cirque. Tu y apprends la culture liée à l'art, tu pratiques davantage et tu apprends aussi à mieux comprendre et analyser les œuvres.

Biologie, écologie*

Cette spécialité te permet de mieux comprendre comment fonctionnent les êtres vivants et les liens avec l'écologie et la nature. Tu y construis de bonnes bases en sciences et tu peux ensuite te diriger vers des études dans l'environnement, la santé, les animaux, le sport ou les écoles d'ingénieurs.

Éducation physique, pratiques et culture sportives (EPPCS)

Cette spécialité te fait découvrir, en plus des enseignements en éducation physique et sportive, d'autres champs disciplinaires en lien avec le sport (sciences, humanités). Elle te permet une poursuite d'études et une insertion professionnelle dans les métiers de la santé et du bien-être, de l'enseignement ou de l'événementiel.

Histoire-géographie, géopolitique et sciences politiques

Cette spécialité mélange l'histoire, la géographie, la politique et les relations entre les pays pour t'aider à mieux comprendre le monde d'aujourd'hui. Elle est utile si tu veux plus tard faire des études en politique, en droit, en journalisme ou en communication.

Humanités, littérature et philosophie

Cette spécialité te fait découvrir de grands textes, des idées de philosophes et l'histoire des pensées humaines à travers les siècles. Elle t'aide à mieux t'exprimer, réfléchir et argumenter, et peut te mener vers des études en littérature, en droit ou en sciences humaines.

Langues, littératures et cultures étrangères et régionales (LLCER)

Cette spécialité te permet de mieux parler une langue étrangère (comme l'anglais, l'espagnol ou l'allemand) ou une langue régionale, tout en découvrant la culture, les films, les livres et l'histoire liés à cette langue. Elle est utile si tu veux plus tard voyager, travailler ou étudier à l'étranger.

Littérature, langues et cultures de l'antiquité (LLCA)

Cette spécialité te fait découvrir le monde de la Grèce et de la Rome antiques : leur langue, leur mythologie, leurs idées et leurs sciences. Elle est idéale si tu aimes les histoires anciennes, la philosophie ou les textes classiques.

Mathématiques

Cette spécialité te fait travailler sur les chiffres, les formules, les problèmes, la géométrie et les statistiques. Elle aide à développer ta logique et te prépare à des études scientifiques, en économie, en ingénierie ou en informatique.

Numérique et sciences informatiques (NSI)

Cette spécialité t'apprend comment fonctionnent les ordinateurs, comment on code des programmes, des jeux ou des sites web. Elle est parfaite si tu veux faire des études en informatique ou travailler plus tard dans les technologies.

Physique-chimie

Cette spécialité te fait découvrir le monde qui t'entoure grâce à des expériences et des modèles scientifiques. Tu y étudies les réactions chimiques, les forces, l'électricité ou la lumière. Elle est idéale si tu veux faire des études scientifiques ou techniques.

Sciences de la vie et de la Terre (SVT)

Cette spécialité t'aide à mieux comprendre le corps humain, les plantes, les animaux, la Terre et son évolution. Elle est utile si tu veux travailler plus tard dans la santé, la biologie, le sport ou l'environnement.

Sciences de l'ingénieur (SI)

Cette spécialité te fait étudier comment fonctionnent les objets techniques (robots, ponts, moteurs...). Tu apprends à imaginer, créer et améliorer des systèmes. Elle est faite pour toi si tu aimes inventer ou si tu veux devenir ingénieur.

Sciences économiques et sociales (SES)

Cette spécialité te permet de mieux comprendre comment fonctionne l'économie, la société et la politique. Tu y étudies des sujets comme la monnaie, le marché, les acteurs économiques, les entreprises, les inégalités ou les décisions des gouvernements. Elle prépare à des études en économie, commerce, droit ou sciences sociales.

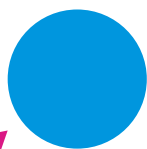
Connais-tu Horizons 21 ?

C'est un outil de l'Éducation nationale qui te permet de simuler des combinaisons de spécialités pour découvrir et comparer les formations et métiers qui s'offrent à toi selon tes choix.

Pour en savoir plus
 onisep.fr/horizons21

* Proposé uniquement dans les établissements d'Enseignement agricole.

● DES PISTES POUR CHOISIR



BAC TECHNOLOGIQUE

Le bac technologique permet de te diriger vers un secteur d'activité. 8 séries sont proposées. Tu auras des enseignements communs et la possibilité de suivre des enseignements optionnels. Retrouve le détail de chaque série dans les pages suivantes.

► ENSEIGNEMENTS COMMUNS OBLIGATOIRES

Ces enseignements sont dispensés à tous les élèves à partir de la classe de 1^{re}, quelle que soit la série choisie.

Enseignements hebdomadaires	
3 h	Français (uniquement en première)*
3 h	Langues vivantes A et B (LVA et LVB)*
1 h	Enseignement technologique en langue vivante A ou B (sauf pour le bac STAV)
3 h	Mathématiques
2 h	Éducation physique et sportive (EPS)
2 h	Philosophie (uniquement en terminale)
1 h 30	Histoire-géographie
1 h	Éducation socio-culturelle (ESC)**
½ h	Technologies de l'informatique et du multimédia (TIM)**

Enseignements annuels	
18 h	Enseignement moral et civique (EMC)
10 h	Vie de classe
4 demi-journées	Découverte des métiers et des formations

► ENSEIGNEMENTS OPTIONNELS

Si tu le souhaites, tu peux choisir 2 enseignements optionnels au choix au maximum. Chacun d'eux est d'une durée de 3 h par semaine.

En première et terminale
Arts (arts plastiques, cinéma-audiovisuel, danse, histoire des arts, musique, théâtre)
Droit et grands enjeux du monde contemporain (terminale uniquement)
Éducation physique et sportive (EPS) ou pratiques physiques et sportives**
Hippologie et équitation**
Langue des signes française (LSF)**
Langues vivantes C (LVC)**
Langues et civilisation de l'Antiquité (LCA) : latin ou grec***
Pratiques professionnelles**
Pratiques sociales et culturelles**

Mention « mobilité européenne et internationale »

Si tu effectues pendant le dernier trimestre de 2^{de} ou l'année scolaire de 1^{re}, une mobilité scolaire individuelle dans le cadre d'**Erasmus+** ou de l'Office franco-allemand pour la jeunesse (**Ofaj**), d'une durée de 4 semaines au minimum, tu pourras bénéficier de la mention **Mobilité européenne et internationale** sur ton diplôme de bac général ou technologique.



* 3 h 30 pour le bac STAV.

** Uniquement dans les établissements d'Enseignement agricole.

*** Cet enseignement peut être choisi en plus des enseignements optionnels suivis en première et terminale.

● DES PISTES POUR CHOISIR

BAC S2TMD, SCIENCES ET TECHNIQUES DU THÉÂTRE, DE LA MUSIQUE ET DE LA DANSE

Le bac S2TMD permet de t'orienter vers le secteur du théâtre, de la musique et de la danse. Découvre les enseignements de spécialité, les poursuites d'études possibles ainsi que des exemples de métiers accessibles après cette série. Pour préparer ce bac, tu dois être inscrit, en parallèle, dans un conservatoire.

► ENSEIGNEMENTS COMMUNS OBLIGATOIRES ET OPTIONNELS

Ces enseignements, **communs à toutes les séries du bac technologique**, sont précisés dans la page consacrée à cette voie ([p. 24](#)).

► ENSEIGNEMENTS DE SPÉCIALITÉ

Au nombre de 3 en première et de 2 en terminale, ces enseignements sont **obligatoires** et se fondent, au choix, sur un domaine : la danse, la musique ou le théâtre.

En première	
5 h 30	Culture et sciences chorégraphiques, musicales ou théâtrales <i>A pour objectif de développer les connaissances théoriques, notamment culturelles, du domaine artistique choisi.</i>
5 h 30	Pratique chorégraphique, musicale ou théâtrale <i>Met en situation pratique : entraînement et perfectionnement dans le domaine artistique choisi.</i>
3 h	Économie, droit et environnement du spectacle vivant (EDES) <i>Vise la connaissance des activités du spectacle vivant d'un point de vue économique, social et juridique. Il prépare aussi les élèves à la poursuite d'études supérieures.</i>

En terminale	
7 h	Culture et sciences chorégraphiques, musicales ou théâtrales <i>Permet la construction d'une solide culture par l'étude du domaine choisi en relation avec la société, le langage et l'esthétique.</i>
7 h	Pratique chorégraphique, musicale ou théâtrale <i>Vise à perfectionner son art par un approfondissement du travail technique, individualisé ou en groupe.</i>

► QUELLES ÉTUDES APRÈS CE BAC ?

Ce baccalauréat ouvre la voie à des formations supérieures artistiques en musique, danse ou théâtre, dans une perspective professionnelle.

Tu pourras préparer un Diplôme national supérieur professionnel (DNSP) au sein d'un conservatoire, d'un pôle d'enseignement supérieur artistique ou d'une école. En prérequis, il te faudra avoir obtenu en parallèle de ton bac, un diplôme national d'études musicales (DNEM), Diplôme national d'études chorégraphiques (DNEC), Diplôme national d'études théâtrales (DNET) ou Diplôme national d'orientation professionnelle (DNOP) musique, danse ou art dramatique.

L'université te permet également de préparer le DNSP en même temps que la licence. L'avantage est de bénéficier d'une pratique artistique et de préparer le Diplôme d'État (DE) ou le certificat d'aptitude de professeur de musique ou de danse.

► VERS QUELS MÉTIERS PEUT CONDUIRE LE BAC S2TMD ?

Par exemple :

Auteure-compositrice interprète / Auteur-compositeur interprète
oreka.auvergnerhonealpes-orientation.fr/auteur-compositeur-interprete

Administratrice / administrateur de spectacle
oreka.auvergnerhonealpes-orientation.fr/administrateur-spectacle

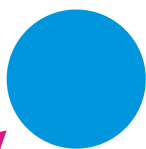
Pour en savoir plus sur les métiers, tu peux consulter les fiches disponibles sur O'rêka :

oreka.auvergnerhonealpes-orientation.fr

Attention !

À partir de la rentrée 2026, les noms des formations de la voie professionnelle et technologique seront simplifiés.

● DES PISTES POUR CHOISIR



BAC ST2S, SCIENCES ET TECHNOLOGIES DE LA SANTÉ ET DU SOCIAL

Le bac ST2S permet de t'orienter dans le secteur du social, du paramédical et des relations humaines. Découvre les enseignements de spécialité, les poursuites d'études possibles ainsi que des exemples de métiers accessibles après cette série.

► ENSEIGNEMENTS COMMUNS OBLIGATOIRES ET OPTIONNELS

Ces enseignements, **communs à toutes les séries du bac technologique**, sont précisés dans la page consacrée à cette voie ([p. 24](#)).

► ENSEIGNEMENTS DE SPÉCIALITÉ

Au nombre de 3 en première et de 2 en terminale, ces enseignements sont **obligatoires**.

En première	
5 h	Biologie et physiopathologie humaines <i>Apporte les connaissances sur l'organisation générale du corps humain et de son fonctionnement global (motricité, appareil digestif et nutrition...) par l'étude de certaines pathologies représentant un enjeu de santé publique.</i>
3 h	Physique-chimie pour la santé <i>Permet la construction d'une culture scientifique faisant dialoguer physique, chimie, biologie et physiopathologie humaines.</i>
7 h	Sciences et techniques sanitaires et sociales <i>Permet d'analyser des situations d'actualité sanitaire ou sociale de notre société et d'en comprendre les enjeux.</i>

En terminale	
8 h	Chimie, biologie et physiopathologie humaines <i>Développe une formation scientifique ancrée dans les domaines du vivant et de la santé par une sensibilisation aux enjeux de société contemporains et vise à l'acquisition d'une meilleure connaissance des besoins vitaux de l'être humain et des liens avec son environnement.</i>
8 h	Sciences et techniques sanitaires et sociales <i>Permet d'analyser, dans leur complexité, des situations d'actualité sanitaire ou sociale et d'en comprendre les enjeux.</i>

► QUELLES ÉTUDES APRÈS CE BAC ?


Après l'obtention de ton diplôme, tu peux intégrer une **école paramédicale** ou une **école de travail social** pour préparer certains Diplômes d'État (DE).

Mais tu auras également la possibilité de continuer en Brevet de technicien supérieur (BTS) ou en Bachelor universitaire de technologie (BUT)* dans le domaine du social ou de la santé.

Enfin, tu pourras préparer une **licence**, ce qui suppose d'être à l'aise à l'écrit et d'avoir un bon bagage scientifique. Une année de mise à niveau peut t'être conseillée.

► VERS QUELS MÉTIERS PEUT CONDUIRE LE BAC ST2S ?

Par exemple :

Agente hydrothermale / Agent hydrothermal
 oreka.auvergnerhonealpes-orientation.fr/agent-hydrothermal

Ergothérapeute
 oreka.auvergnerhonealpes-orientation.fr/ergotherapeute

Pour en savoir plus sur les métiers, tu peux consulter les fiches disponibles sur O'rèka :

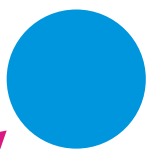
 oreka.auvergnerhonealpes-orientation.fr

Attention !

À partir de la rentrée 2026, les noms des formations de la voie professionnelle et technologique seront simplifiés.

* Dans chaque académie, 50% de places devraient être réservées aux bacheliers technologiques pour les BUT de spécialité proche.

● DES PISTES POUR CHOISIR



BAC STAV, SCIENCES ET TECHNOLOGIES DE L'AGRONOMIE ET DU VIVANT

Le bac STAV permet de t'orienter dans le secteur de l'environnement, de l'aménagement de l'espace rural, de la production agricole, de la transformation alimentaire, des services en milieu rural et de répondre aux enjeux actuels de la transition écologique. Découvre les enseignements de spécialité, les poursuites d'études possibles ainsi que des exemples de métiers accessibles après cette série. Ce bac est exclusivement proposé en établissements d'Enseignement agricole.

► ENSEIGNEMENTS COMMUNS OBLIGATOIRES ET OPTIONNELS

Ces enseignements, **communs à toutes les séries du bac technologique**, sont précisés dans la page consacrée à cette voie ([p. 24](#)).

Quelques exceptions sont à noter pour le bac STAV :

- une ouverture humaniste grâce à l'enseignement d'éducation socio-culturelle ;
- une approche du monde professionnel à travers 3 semaines de stages collectifs et 5 semaines de stages individuels auprès d'organisations ou de professionnels y compris à l'international ;
- une individualisation renforcée grâce à un accompagnement personnalisé (soutien, approfondissements scolaires et accompagnement à l'orientation) ;
- des opportunités de découvertes variées grâce aux enseignements optionnels : hippologie et équitation, langue des signes française, langue vivante C, langue régionale, pratiques physiques et sportives, pratiques professionnelles ou pratiques sociales et culturelles.

► ENSEIGNEMENTS DE SPÉCIALITÉ

Au nombre de 3 en première et de 2 en terminale, ces enseignements sont **obligatoires**.

En première	
6 h 45	Gestion des ressources et de l'alimentation <i>Permet de comprendre et d'explorer les enjeux autour de l'alimentation humaine, la mobilisation des ressources et la production de l'alimentation dans un contexte de durabilité et de souveraineté.</i>
2 h 30	Territoires et sociétés <i>Étudie les territoires à travers les questions sociales, économiques et environnementales, pour réfléchir aux solutions de demain au service de la biodiversité, du climat et des hommes.</i>
3 h	Technologie <i>A pour objectif l'analyse des choix et des solutions techniques en lien avec le domaine technologique choisi parmi : agroéquipement, aménagements, productions, services ou transformation.</i>

En terminale	
6 h 45	Gestion des ressources et de l'alimentation <i>Permet de répondre aux problématiques d'optimisation des exploitations agricoles de la mobilisation des ressources à la production dans le respect des normes et contraintes existantes.</i>
4 h 30	Territoires et technologie <i>Permet d'analyser des processus et de chercher des solutions à des problèmes complexes liant le domaine choisi (agroéquipement, aménagements, productions, services ou transformation) et les enjeux du territoire.</i>

► QUELLES ÉTUDES APRÈS CE BAC ?

La poursuite dans l'enseignement supérieur est possible dans de nombreux domaines : agronomie, développement et aménagement, environnement, production, agroalimentaire, services à travers des types de formation variés. Le Brevet de technicien supérieur agricole (**B TSA**), le Brevet de technicien supérieur (**BTS**) ou le Bachelor universitaire de technologie (**BUT**)* permettent de poursuivre vers une **école d'ingénieurs** en agriculture ou en agronomie ou de **vétérinaires**, tout comme la **CPGE** ou encore la **licence** accessible post-bac. Cette formation ouverte sur le monde et ses défis laisse la possibilité de rejoindre des études dans d'autres domaines comme le sanitaire et social, le sport, l'animation...

► VERS QUELS MÉTIERS PEUT CONDUIRE LE BAC STAV ?

Par exemple :

Maraîchère / Maraîcher

🔗 oreka.auvergnerhonealpes-orientation.fr/maraicher

Jardinière / Jardinier paysagiste

🔗 oreka.auvergnerhonealpes-orientation.fr/paysagiste
🔗 oreka.auvergnerhonealpes-orientation.fr/et-si-cetait-moi

Pour en savoir plus sur les métiers, tu peux consulter les fiches disponibles sur O'rêka :

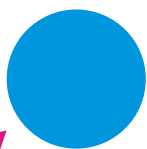
🔗 oreka.auvergnerhonealpes-orientation.fr

* Dans chaque académie, 50% de places devraient être réservées aux bacheliers technologiques pour les BUT de spécialité proche.

Attention !

À partir de la rentrée 2026, les noms des formations de la voie professionnelle et technologique seront simplifiés.

● DES PISTES POUR CHOISIR



BAC STD2A, SCIENCES ET TECHNOLOGIES DU DESIGN ET DES ARTS APPLIQUÉS

Le bac STD2A permet de t'orienter dans le secteur du design graphique, d'espace, de mode ou de produits. Découvre les enseignements de spécialité, les poursuites d'études possibles ainsi que des exemples de métiers accessibles après cette série.

► ENSEIGNEMENTS COMMUNS OBLIGATOIRES ET OPTIONNELS

Ces enseignements, **communs à toutes les séries du bac technologique**, sont précisés dans la page consacrée à cette voie ([p. 24](#)).

► ENSEIGNEMENTS DE SPÉCIALITÉ

Au nombre de 3 en première et de 2 en terminale, ces enseignements sont **obligatoires**.

En première	
14 h	Design et métiers d'art <i>Permet d'acquérir les bases d'une solide culture du domaine étudié, au programme : histoire des techniques, évolutions technologiques, savoirs scientifiques, économiques, artistiques...</i>
2 h	Outils et langages numériques <i>Développe un ensemble de connaissances et de pratiques permettant d'appréhender le potentiel et les enjeux du numérique dans les futures activités de conception et de création.</i>
2 h	Physique-chimie <i>Permet d'étudier la transformation des matériaux, la lumière et les propriétés physiques des objets, dans une approche appliquée au design.</i>

En terminale	
9 h	Analyse et méthodes en design <i>Permet d'acquérir des compétences analytiques et argumentatives dans le domaine du design et des métiers d'art</i>
9 h	Conception et création en design et métiers d'art <i>Développe des compétences expérimentales et pratiques dans une démarche de conception et de création.</i>

► QUELLES ÉTUDES APRÈS CE BAC ?

Le plus souvent, tu vas continuer dans un Diplôme national des métiers d'art et du design (**DN MADE**), dans un **diplôme d'une école supérieure d'art** publique ou privée, dans un Brevet de technicien supérieur (**BTS**) ou une classe préparatoire arts et design.

Des **licences** en arts plastiques, design ou histoire de l'art sont aussi accessibles, à condition d'avoir un bon niveau général, de l'autonomie et de bonnes capacités d'analyse et de rédaction.

► VERS QUELS MÉTIERS PEUT CONDUIRE LE BAC STD2A ?

Par exemple :

Designer graphique

🔗 oreka.auvergnerhonealpes-orientation.fr/designer-graphique

Marchandiseuse visuelle / marchandiseur visuel

🔗 oreka.auvergnerhonealpes-orientation.fr/marchandiseur-visuel

Pour en savoir plus sur les métiers, tu peux consulter les fiches disponibles sur O'rêka :

🔗 oreka.auvergnerhonealpes-orientation.fr



Attention !

À partir de la rentrée 2026, les noms des formations de la voie professionnelle et technologique seront simplifiés.

● DES PISTES POUR CHOISIR

BAC STHR, SCIENCES ET TECHNOLOGIES DE L'HÔTELLERIE ET DE LA RESTAURATION

Le bac STHR permet de t'orienter dans le secteur de la gestion hôtelière, de la restauration, de l'accueil et de l'hébergement. Découvre les enseignements de spécialité, les poursuites d'études possibles ainsi que des exemples de métiers accessibles après cette série.

► ENSEIGNEMENTS COMMUNS OBLIGATOIRES ET OPTIONNELS

Ces enseignements, **communs à toutes les séries du bac technologique**, sont précisés dans la page consacrée à cette voie ([p. 24](#)).

► ENSEIGNEMENTS DE SPÉCIALITÉ

Au nombre de 3 en première et de 2 en terminale, ces enseignements sont **obligatoires**.

En première	
5 h	Économie et gestion hôtelière <i>Permet de consolider les connaissances sur le fonctionnement courant d'une entreprise fondée sur la production de services hôteliers et/ou de restauration.</i>
3 h	Enseignement scientifique alimentation-environnement (ES AE) <i>S'articule autour de trois thèmes : confort et santé dans les établissements, consommation alimentaire, bonnes pratiques et qualité en tenant compte de la dimension de développement durable dans le contexte de la restauration, du service et de l'hébergement.</i>
10 h	Sciences et technologies culinaires et des services <i>Appréhende le fonctionnement de l'entreprise d'hôtellerie-restauration dans ses différentes dimensions (restaurant, cuisine, hébergement), les liens qui les unissent ainsi que les interactions qu'elles entretiennent avec leur environnement.</i>

En terminale	
5 h	Économie et gestion hôtelière <i>Permet de comprendre les enjeux de la gestion d'une entreprise hôtelière dans un contexte d'économie mondialisée pour en évaluer la performance économique, sociale et environnementale.</i>
13 h	Sciences et technologies culinaires et des services et Enseignement scientifique alimentation-environnement (ES AE) <i>S'articule autour de trois thèmes : confort et santé dans les établissements, consommation alimentaire, bonnes pratiques et qualité en tenant compte de la dimension de développement durable dans le contexte de la restauration, du service et de l'hébergement.</i>

* Dans chaque académie, 50% de places devraient être réservées aux bacheliers technologiques pour les BUT de spécialité proche.

► QUELLES ÉTUDES APRÈS CE BAC ?

Le plus souvent, tu vas continuer en Brevet de technicien supérieur (BTS) ou en Bachelor universitaire de technologie (BUT)*.

Tu auras aussi la possibilité de rentrer dans la vie active plus rapidement grâce à un Certificat de spécialisation (CS) ou une Formation complémentaire d'initiative locale (FCIL).

Des formations professionnalisantes en management hôtelier ou en gestion de restaurant permettent aussi d'évoluer vers des postes à responsabilité ou de diriger ton propre établissement.

► VERS QUELS MÉTIERS PEUT CONDUIRE LE BAC STHR ?

Par exemple :

Réceptionniste

🔗 oreka.auvergnerhonealpes-orientation.fr/receptionniste

Œnologue

🔗 oreka.auvergnerhonealpes-orientation.fr/oenologue

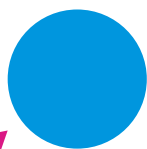
Pour en savoir plus sur les métiers, tu peux consulter les fiches disponibles sur O'rêka :

🔗 oreka.auvergnerhonealpes-orientation.fr

Attention !

À partir de la rentrée 2026, les noms des formations de la voie professionnelle et technologique seront simplifiés.

● DES PISTES POUR CHOISIR



BAC STI2D, SCIENCES ET TECHNOLOGIES DE L'INDUSTRIE ET DU DÉVELOPPEMENT DURABLE

Le bac STI2D permet de t'orienter dans le secteur de l'industrie, de l'innovation technologique, de la transition énergétique et de la conception de nouveaux produits. Découvre les enseignements de spécialité, les poursuites d'études possibles ainsi que des exemples de métiers accessibles après cette série.

► ENSEIGNEMENTS COMMUNS OBLIGATOIRES ET OPTIONNELS

Ces enseignements, **communs à toutes les séries du bac technologique**, sont précisés dans la page consacrée à cette voie ([p. 24](#)).

► ENSEIGNEMENTS DE SPÉCIALITÉ

Au nombre de 3 en première et de 2 en terminale, ces enseignements sont **obligatoires**. Un choix d'enseignement spécifique est à effectuer en classe de terminale.

En première	
9 h	Ingénierie et développement durable (I2D) <i>Propose une approche pluri-technologique (technique, économique et environnementale) de la conception des produits : gestion de l'énergie, traitement de l'information, utilisation et transformation de la matière.</i>
3 h	Innovation technologique <i>Questionne sur les conditions de fabrication des produits, l'adaptation à leur environnement, leur utilité, l'impact environnemental, les coûts énergétiques de transformation et de transport, leur durée de vie et leur recyclage.</i>
6 h	Physique-chimie et mathématiques <i>A pour objectif la construction d'une base scientifique solide, en lien avec les deux disciplines, afin de préparer efficacement la poursuite d'études.</i>

En terminale	
12 h	Ingénierie, innovation et développement durable (2I2D). Au choix : • architecture et construction ; • énergies et environnement ; • innovation technologique et éco-conception ; • systèmes d'information et numérique. <i>Permet de développer l'observation, l'expérimentation et le raisonnement théorique. Les élèves travaillent à un projet et réalisent un prototype ou une maquette.</i>
6 h	Physique-chimie et mathématiques <i>Renforce la culture scientifique pour comprendre les concepts et notions de physique-chimie, améliorer les capacités d'investigation, d'analyse et de raisonnement, maîtriser la démarche expérimentale scientifique et les compétences qui lui sont associées.</i>

► QUELLES ÉTUDES APRÈS CE BAC ?

Le plus souvent, tu vas continuer en Brevet de technicien supérieur (**BTS**), en Brevet de technicien supérieur agricole (**B TSA**) ou en Bachelor universitaire de technologie (**BUT**)*.

Tu auras aussi la possibilité de poursuivre tes études en **écoles d'ingénieurs**, dans quelques **écoles spécialisées** ou en **classe prépa** réservée aux bacheliers **STI2D**.

L'entrée en **licence** dans les sciences pour l'ingénieur est envisageable, ce qui suppose d'avoir un bon niveau dans les matières générales, de l'autonomie et de bonnes capacités à l'écrit.

► VERS QUELS MÉTIERS PEUT CONDUIRE LE BAC STI2D ?

Par exemple :

Analyste en centre opérationnel de sécurité

🔗 oreka.auvergnerhonealpes-orientation.fr/et-si-cetait-moi

Ingénieure / Ingénieur environnement

🔗 oreka.auvergnerhonealpes-orientation.fr/ingenieur-environnement

Pour en savoir plus sur les métiers, tu peux consulter les fiches disponibles sur O'rêka :

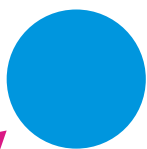
🔗 oreka.auvergnerhonealpes-orientation.fr

Attention !

À partir de la rentrée 2026, les noms des formations de la voie professionnelle et technologique seront simplifiés.

* Dans chaque académie, 50% de places devraient être réservées aux bacheliers technologiques pour les BUT de spécialité proche.

DES PISTES POUR CHOISIR



BAC STL, SCIENCES ET TECHNOLOGIES DE LABORATOIRE

Le bac STL permet de t'orienter dans le secteur des sciences du vivant et de l'expérimentation en laboratoire. Découvre les enseignements de spécialité, les poursuites d'études possibles ainsi que des exemples de métiers accessibles après cette série.

ENSEIGNEMENTS COMMUNS OBLIGATOIRES ET OPTIONNELS

Ces enseignements, **communs à toutes les séries du bac technologique**, sont précisés dans la page consacrée à cette voie ([p. 24](#)).

ENSEIGNEMENTS DE SPÉCIALITÉ

Au nombre de 3 en première et de 2 en terminale, ces enseignements sont **obligatoires**. Pour certains enseignements, un choix est à effectuer.

En première	
9 h	<p>Biotechnologies ou Sciences physiques et chimiques en laboratoire (enseignement spécifique au choix) <i>Les Biotechnologies permettent de réaliser des manipulations afin de développer des compétences expérimentales concrètes et solides en utilisant des savoirs issus de la microbiologie, la biochimie et la génétique moléculaire.</i> Les Sciences physiques et chimiques en laboratoire mettent l'accent sur la pratique expérimentale pour travailler l'analyse, la compréhension, la mise en œuvre et la conception de protocoles expérimentaux.</p>
5 h	<p>Physique-chimie et mathématiques <i>Permet d'acquérir une formation scientifique solide au cours de laquelle des démarches de modélisation sont proposées où les mathématiques et la physique-chimie interagissent et se complètent pour apporter leur éclairage.</i></p>
4 h	<p>Biochimie-biologie <i>Visé à développer les compétences scientifiques et technologiques et à acquérir de concepts essentiels pour asseoir les bases de la biochimie et de la biologie.</i></p>

En terminale	
13 h	<p>Biochimie-biologie-biotechnologies ou Sciences physiques et chimiques en laboratoire (enseignement spécifique en fonction du choix effectué en classe de 1^{er}) <i>La Biochimie-biologie-biotechnologies intègre de nouveaux thèmes comme l'immunologie, le métabolisme, l'enzymologie, la biologie moléculaire et la microbiologie.</i> Les Sciences physiques et chimiques en laboratoire mettent en avant la pratique expérimentale et l'activité de modélisation.</p>
5 h	<p>Physique-chimie et mathématiques <i>Visé à former aux méthodes et démarches scientifiques en mettant en avant la pratique expérimentale et l'activité de modélisation.</i></p>

* Dans chaque académie, 50% de places devraient être réservées aux bacheliers technologiques pour les BUT de spécialité proche.

QUELLES ÉTUDES APRÈS CE BAC ?

Le plus souvent, tu vas continuer en Brevet de technicien supérieur (**BTS**), en Brevet de technicien supérieur agricole (**BTSA**) ou en Bachelor universitaire de technologie (**BUT**)*.

Tu auras aussi la possibilité de poursuivre en **licence**, en **classe prépa**, dans certains diplômes des **écoles d'ingénieurs** ou encore de préparer un Diplôme d'État (**DE**) dans une **école paramédicale** ou de **biologie**.

Certaines **licences** universitaires sont accessibles aux bacheliers STL, en particulier dans les domaines scientifiques. Elles nécessitent cependant un bon niveau en matières générales, de l'autonomie, et de bonnes capacités d'analyse et de rédaction.

VERS QUELS MÉTIERS PEUT CONDUIRE LE BAC STL ?

Par exemple :

Responsable de laboratoire de recherche
oreka.auvergnerhonealpes-orientation.fr/responsable-laboratoire-recherche

Infirmière / infirmier
oreka.auvergnerhonealpes-orientation.fr/infirmier

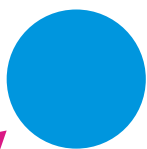
Pour en savoir plus sur les métiers, tu peux consulter les fiches disponibles sur O'rêka :

oreka.auvergnerhonealpes-orientation.fr

Attention !

À partir de la rentrée 2026, les noms des formations de la voie professionnelle et technologique seront simplifiés.

● DES PISTES POUR CHOISIR



BAC STMG, SCIENCES ET TECHNOLOGIES DU MANAGEMENT ET DE LA GESTION

Le bac STMG permet de t'orienter dans différents secteurs liés à l'entreprise : finance, droit, marketing, économie, gestion... Découvre les enseignements de spécialité, les poursuites d'études possibles ainsi que des exemples de métiers accessibles après cette série.

► ENSEIGNEMENTS COMMUNS OBLIGATOIRES ET OPTIONNELS

Ces enseignements, **communs à toutes les séries du bac technologique**, sont précisés dans la page consacrée à cette voie ([p. 24](#)).

► ENSEIGNEMENTS DE SPÉCIALITÉ

Au nombre de 3 en première et de 2 en terminale, ces enseignements sont **obligatoires**. Un choix d'enseignement spécifique est à effectuer en classe de terminale.

En première	
7 h	Sciences de gestion et numérique <i>Permet d'étudier le fonctionnement des organisations par l'observation, l'analyse, la conceptualisation et l'interprétation de cas d'entreprises.</i>
4 h	Droit et économie <i>Forme aux règles et mécanismes juridiques qui régissent le fonctionnement de la société en prenant en compte les évolutions juridiques et économiques les plus significatives.</i>
4 h	Management <i>Étudie le fonctionnement des entreprises, des organismes publics et des associations pour acquérir une culture organisationnelle et managériale.</i>

En terminale	
10 h	Management, sciences de gestion et numérique Au choix : • gestion et finance ; • mercatique (marketing) ; • ressources humaines et communication ; • systèmes d'information de gestion. <i>Apporte des éléments pour comprendre le fonctionnement de tout type d'organisation (entreprises, associations, organismes publics, structures de la société civile, établissements...) et permet d'aborder un socle de pratiques de gestion dans le domaine de la gestion et de la finance, de la mercatique (marketing), des ressources humaines et de la communication ainsi que des systèmes d'information de gestion.</i>
6 h	Droit et économie <i>Forme aux règles et mécanismes juridiques qui régissent le fonctionnement de la société et aux enjeux économiques, sociaux et environnementaux liés à la croissance et au développement et favorise les poursuites d'études.</i>

* Dans chaque académie, 50% de places devraient être réservées aux bacheliers technologiques pour les BUT de spécialité proche.

► QUELLES ÉTUDES APRÈS CE BAC ?

Le plus souvent, tu vas continuer en Brevet de technicien supérieur (**BTS**) ou en Bachelor universitaire de technologie (**BUT**)*.

Tu auras aussi la possibilité de poursuivre en **licence**, en **classe prépa** économique et commerciale, dans certains diplômes des **écoles de commerce**, de **tourisme** et **d'hôtellerie** ou encore de préparer un Diplôme d'État (**DE**) dans une école spécialisée (**comptable, paramédicale** ou **sociale**).

► VERS QUELS MÉTIERS PEUT CONDUIRE LE BAC STMG ?

Par exemple :

Gestionnaire du sport

🔗 oreka.auvergnerhonealpes-orientation.fr/gestionnaire-sport

Assistante / assistant en ressources humaines

🔗 oreka.auvergnerhonealpes-orientation.fr/assistant-rh

Pour en savoir plus sur les métiers, tu peux consulter les fiches disponibles sur O'rêka :

🔗 oreka.auvergnerhonealpes-orientation.fr

Attention !

À partir de la rentrée 2026, les noms des formations de la voie professionnelle et technologique seront simplifiés.

● DES PISTES POUR CHOISIR

FORMATIONS ET DISPOSITIFS SPÉCIFIQUES

Dès ton entrée au lycée, tu peux accéder à des dispositifs ou des formations spécialisées. Selon les établissements et les modes de sélection, il te faudra constituer des dossiers d'admission, produire des écrits ou montrer ta motivation lors d'entretiens.

► LES SECTIONS LINGUISTIQUES

Les formations en langues étrangères (p. 50) peuvent t'aider si tu te projettes dans une carrière à l'international. Des matières non linguistiques comme les Sciences de l'ingénieur sont dispensées en langue étrangère. Tu développes ainsi le vocabulaire technique pour parfaire ton niveau.

Les **sections binationales** te permettent d'obtenir le bac français **et** le bac du pays correspondant à ta formation. Accessible par le bac général (p. 22) et le bac techno **STMG** (p. 32), cette section est proposée dans trois langues et te délivre la **mention baccalauréat binational**.

- L'Abibac, pour obtenir également le bac allemand, l'**Abitur**.
- Le Bachibac, pour obtenir également le bac espagnol, le **Bachillerato**.
- L'Esabac*, pour obtenir également le bac italien, l'**Esame di Stato**.

Les **sections européennes** ou de langues orientales (**SELO**) te permettent d'accéder à des programmes dans **10** langues étrangères. En parallèle de tes cours de langues, ce programme propose des activités culturelles comme des séjours à l'étranger ou des échanges scolaires avec des correspondants.

Les **sections internationales** accueillent dans une même section des élèves français et étrangers. En lycée, ce dispositif bilingue est ouvert uniquement à la **voie générale**. Les élèves de terminale peuvent obtenir le Baccalauréat français international (**BFI**). Les sections internationales existent dans **18** langues vivantes.

► LE SPORT : SECTIONS SPORTIVES ET DISPOSITIF SPORT-ÉTUDES

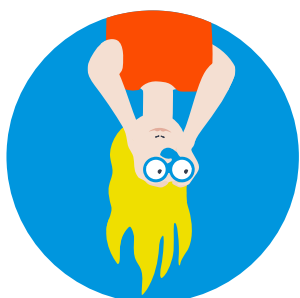
Si tu es déjà affilié à un club sportif ou à l'Union nationale du sport scolaire (**UNSS**), tu peux te tourner vers les sections sportives scolaires (**SSS**, p. 52). Avec 4 à 8 heures d'entraînement par semaine en plus de ton emploi du temps, tu pourras perfectionner ta technique, tes tactiques et tes connaissances sur les règles et l'arbitrage.

Très sélective, cette section est un tremplin pour de nombreux jeunes sportifs et est accessible aux élèves des voies générale, technologique, professionnelle, agricole (Sections sportives de l'enseignement agricole - **SSEA**) et en situation de handicap (**Handisport**).

Si tu es sportif de haut niveau reconnu sur liste ministérielle ou inscrit dans une structure d'entraînement reconnue dans le parcours de performance fédérale ou sur liste territoriale des hauts potentiels sportifs validée par la direction technique nationale des fédérations, tu peux demander à rejoindre un **dispositif sport-études**. Ces dispositifs proposent les meilleures conditions possibles pour poursuivre en parallèle ta scolarité et ta carrière sportive.

► LES UNITÉS LOCALISÉES POUR L'INCLUSION SCOLAIRE (ULIS)

Les dispositifs **Ulis** apportent un soutien aux élèves en difficulté ou présentant des besoins éducatifs particuliers grâce à un **Projet personnalisé de scolarisation (PPS)**. Les élèves bénéficient de temps en petits groupes facilitant la compréhension et l'assimilation des savoirs enseignés dans chaque matière (p. 54).



* L'Esabac n'est pas dispensé sur l'académie de Clermont-Ferrand.



La Région

Auvergne-Rhône-Alpes Orientation

Nos équipes t'accompagnent !



**Orientation
scolaire
et professionnelle**



**Accès
à l'emploi**



**Création, reprise
ou développement
d'activité**

**Le guide que tu
découvres ici,
c'est nous !**

Mais nous proposons aussi :

- ▶ Mondial des Métiers
- ▶ Caravane des métiers
- ▶ O'rêka
- ▶ Bus de l'orientation
- ▶ Auverboost
- ▶ Compétition des métiers Worldskills
- ▶ Job training
- ▶ Et bien d'autres...

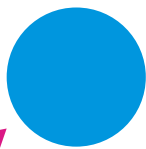
Notre mission ?

Favoriser
la **découverte
des métiers**
et transmettre une
information de qualité
sur **les formations,
secteurs d'activité
et débouchés
professionnels.**

Retrouve toutes nos actions en flashant le QR code
ou sur www.auvergnerhonealpes-orientation.fr



● DES PISTES POUR CHOISIR



LES AIDES FINANCIÈRES

De nombreuses aides existent pour financer les dépenses de ta scolarité.

► L'ALLOCATION DE RENTRÉE SCOLAIRE (ARS)

Chaque année, la Caisse d'allocations familiales (CAF) ou la Mutualité sociale agricole (MSA) verse une aide à tes parents, si leurs revenus le permettent, pour les aider à payer les dépenses de ta rentrée scolaire. Cette aide s'appelle l'Allocation de rentrée scolaire (ARS).

Pour en savoir plus

🔗 education.gouv.fr/ars

► LA BOURSE DE LYCÉE

Cette aide est versée sous conditions de ressources à la personne qui s'occupe de toi, ou directement à toi si tu es majeur, autonome financièrement et non rattaché à tes parents pour les prestations familiales. Tu peux choisir que ton droit à la bourse soit étudié automatiquement quand tu t'inscris ou te réinscris au lycée. La bourse peut se cumuler avec d'autres aides comme la bourse au mérite, la prime d'équipement, la prime à l'internat, l'aide pour la cantine et le fonds social lycéen.

Pour en savoir plus

🔗 education.gouv.fr/bourses-de-lycee

► LA BOURSE AU MÉRITE

La bourse au mérite peut t'être versée si tu es déjà boursier et que tu as obtenu une mention *bien* ou *très bien* au brevet. Pour en bénéficier, tu dois t'engager à suivre ta scolarité avec sérieux jusqu'au bac.

Pour en savoir plus

🔗 service-public.gouv.fr/bourse-au-merite

► LA PRIME À L'INTERNAT

Si tu es boursier scolarisé en internat que ce soit au lycée ou Établissement régional d'enseignement adapté (Érea), tu peux recevoir cette prime automatiquement.

Pour en savoir plus

🔗 service-public.fr/prime-internat

► L'AIDE POUR LA CANTINE

Tu peux contacter l'assistant social scolaire du lycée ou le secrétariat de ton établissement si tu veux demander à bénéficier du fonds social pour la cantine. Selon ta situation, ta commune ou ton département peuvent aussi t'aider financièrement.

► LES AIDES DE LA RÉGION AUVERGNE-RHÔNE-ALPES

La Région Auvergne-Rhône-Alpes propose un certain nombre d'aides financières pour les jeunes.

Il existe plusieurs **abonnements** avantageux pour tes trajets en train ou en transports en commun.

Pour les moins de 26 ans, la tarification TER prévoit notamment :

- des abonnements hebdomadaire ou mensuel à tarif réduit (par rapport au tout public) permettant de voyager de manière illimitée sur un parcours donné.
- la carte de réduction **Illico liberté jeunes**, au prix de 15 €/an, qui permet au titulaire de voyager avec 50 % de réduction. Le week-end, le titulaire de la carte peut faire bénéficier de la réduction de 50 % à trois accompagnants. La carte est valable pour les trajets à l'intérieur de la Région et pour les trajets vers les régions limitrophes (Bourgogne-Franche-Comté, Sud, Nouvelle-Aquitaine, Centre-Val de Loire, Occitanie).

Pour en savoir plus

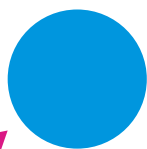
🔗 ter.sncf.com/abonnements

La carte **PASS'Région jeunes** te permet d'obtenir de nombreuses réductions sur la culture, les abonnements sportifs, les manuels scolaires, les premiers équipements professionnels, les formations aux gestes des premiers secours, la santé ou encore une aide au financement du permis de conduire. Pour obtenir ta carte **PASS'Région jeunes**, tu dois être âgé de 16 à 25 ans et remplir certaines conditions liées aux études ou au statut.

Pour en savoir plus

🔗 auvergnerhonealpes.fr/passregionjeunes

● DES PISTES POUR CHOISIR



COMMENT T'INSCRIRE DANS UNE FORMATION APRÈS LA 3^e ?

La classe de 3^e est une année charnière qui clôture ton parcours au collège. Tu as toute l'année pour réfléchir et préparer ton orientation future en te dirigeant vers la voie professionnelle ou la voie générale et technologique.

Les demandes d'orientation et d'affectation se font par un **service en ligne** ou sur le **dossier d'affectation** fourni par ton collège.

Pour en savoir plus :

🔗 education.gouv.fr/scolarité-services : le portail Scolarité services a pour objectifs : de faciliter et centraliser les démarches administratives liées à ta scolarité (exemples : orientation après la 3^e, demande de bourse, paiement des factures...)

🔗 ac-clermont.fr : à consulter au printemps pour plus d'informations sur l'affectation dans ton académie.

L'inscription définitive se fait fin juin, début juillet. Inscris-toi vite dans l'établissement dans lequel tu as été pris. Attention à ne pas partir en vacances avant, sinon ta place sera donnée à un autre élève !

SEPTEMBRE

OCTOBRE

NOVEMBRE

DÉCEMBRE

JANVIER

FÉVRIER

①

②

① De septembre à décembre :

Tu t'interroges sur ton orientation et tu recherches des informations.

Tes parents créent ton compte sur :

🔗 educonnect.education.gouv.fr

Tu explores les formations et les métiers qui t'attirent en consultant différentes ressources. À cette occasion, tu échanges avec ton professeur principal (**PP**), le Psychologue de l'Éducation nationale (**PsyEN**), le Conseiller principal d'éducation (**CPE**) ainsi que le professeur-documentaliste.

Tu te renseignes aussi sur les Journées portes ouvertes (**JPO**) des établissements qui t'intéressent et sur les **événements** liés à l'orientation (salons, forums, Mondial des métiers, Caravane des métiers...).

Tu recherches et trouves **ton stage d'observation** de 3^e afin de découvrir le monde professionnel.

Enfin, tu commences à identifier et à choisir des formations.

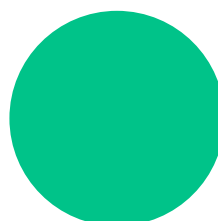
② En janvier et février :

Tu précises tes choix d'orientation.

Tu formules un ou plusieurs vœux d'orientation via le service en ligne ou à l'aide de la fiche navette, parmi les voies possibles suivantes :

- la 2^{de} générale et technologique ;
- la 2^{de} spécifique menant au bac Sciences et technologies de l'hôtellerie et de la restauration (**STHR**) ;
- la 2^{de} professionnelle, organisée ou non en familles de métiers ;
- la 1^{re} année de Brevet national des métiers d'art (**BNMA**) ;
- la 1^{re} année de CAP ou de CAP agricole.

À noter : Des temps d'échange entre toi, tes parents et tes enseignants sont organisés avant le conseil de classe du 2^e trimestre ou du 1^{er} semestre afin de faire le point sur ton projet d'orientation.





③ Au cours du mois de mars :

Lors du conseil de classe du 2^e trimestre ou du 1^{er} semestre, tu reçois un avis provisoire.

Tu consultes l'avis provisoire d'orientation du conseil de classe concernant ton choix d'orientation ; il sert de base d'échange avec ton professeur principal ou le psychologue de l'Éducation nationale pour préparer tes demandes d'admission dans les formations et les établissements souhaités.

Tes parents saisissent tes demandes d'orientation sur le service en ligne ou la fiche de dialogue.

④ En mai :

Durant le 3^e trimestre ou le 2^e semestre, tu découvres les offres de poursuite d'études et tu formules tes demandes.

Tu consultes, via le service en ligne ou ce guide, les formations proposées par les établissements et tu déposes tes demandes d'admission pour les formations et établissements souhaités, soit en ligne, soit à l'aide de la fiche dialogue et de la fiche de préparation à l'affectation.

Tu peux formuler plusieurs demandes, classées par ordre de préférence.

⑤ En juin :

Lors du conseil de classe du 3^e trimestre ou du 2^e semestre, tu reçois une proposition d'orientation.

Le conseil de classe émet une proposition :

- Si **elle correspond à ta demande**, elle devient la décision d'orientation, officiellement notifiée par le chef d'établissement.
- Si **elle ne correspond pas à ta demande**, le chef d'établissement te reçoit avec tes parents afin de prendre une décision définitive. Si cette décision ne te satisfait pas, tes parents disposent d'un délai de 3 jours pour déposer un recours auprès d'une commission d'appel.

⑥ Fin juin, début juillet :

Tu reçois le résultat d'admission et procèdes à ton inscription.

Tu consultes en ligne le résultat d'admission, qui t'indique la formation et le lycée d'affectation, puis tu t'inscris dans l'établissement où tu as été affecté. Si tu **n'as pas obtenu d'affectation** en lycée, tu prends contact avec ton collègue.

Des notions à bien distinguer

Il est important de ne pas confondre l'orientation et l'affectation !

- L'**orientation** correspond au choix d'une voie de formation : par exemple une seconde générale et technologique, une seconde professionnelle, un BNMA ou un CAP.
- L'**affectation** consiste à postuler à une formation dans un lycée afin d'y être admis. Ces deux étapes sont complémentaires mais distinctes dans le parcours scolaire.

ÉTABLISSEMENTS DE LA VOIE GÉNÉRALE ET TECHNOLOGIQUE PAR DÉPARTEMENT

03 - ALLIER

COMMENTRY

■ Lycée polyvalent Geneviève Vincent

> Enseignements optionnels en 2^{de}

- Biotechnologies
- Éducation physique et sportive
- Management et gestion
- Santé et social

> Bac techno **ST2S**

CUSSET

■ Lycée général et technologique Albert Londres

> Enseignements optionnels en 2^{de}

- Arts : arts plastiques
- Éducation physique et sportive
- Langues et cultures de l'Antiquité : latin

> Bac général

- Arts : arts plastiques
- Histoire-géographie, géopolitique et sciences politiques
- Humanités, littérature et philosophie
- Langues, littératures et cultures étrangères et régionales : anglais, anglais-monde contemporain
- Mathématiques
- Numérique et sciences informatiques
- Physique-chimie
- Sciences de l'ingénieur
- Sciences de la vie et de la Terre
- Sciences économiques et sociales

> Bac techno **STI2D**

- Énergie et environnement
- Innovation technologique et éco-conception
- Systèmes d'information et numérique

> Bac techno **STMG**

- Gestion et finance
- Mercatique (marketing)
- Ressources humaines et communication

○ Lycée général privé Saint-Pierre

> Enseignements optionnels en 2^{de}

- Arts : arts plastiques
- Éducation physique et sportive
- Langue vivante C : italien
- Langues et cultures de l'Antiquité : latin
- Santé et social

> Bac général

- Histoire-géographie, géopolitique et sciences politiques
- Humanités, littérature et philosophie
- Langues, littératures et cultures étrangères et régionales : anglais
- Mathématiques
- Numérique et sciences informatiques
- Physique-chimie
- Sciences de la vie et de la Terre
- Sciences économiques et sociales

> Bac techno **ST2S**

■ Lycée polyvalent Valéry Larbaud

> Enseignements optionnels en 2^{de}

- Biotechnologies
- Santé et social

> Classe de 2^{de} spécifique **STHR**

- Sciences et technologies de l'hôtellerie et de la restauration

> Bac techno **ST2S**

> Bac techno **STHR**

GANNAT

○ Lycée général et technologique privé Sainte-Proculle

> Enseignements optionnels en 2^{de}

- Éducation physique et sportive
- Santé et social

> Bac techno **ST2S**

> Les enseignements présentés sont issus des données fournies par l'Onisep à la date du 27/10/2025. Vous êtes un établissement et souhaitez mettre à jour vos formations : onisep.fr/contact

> Les établissements ne proposent pas tous les enseignements optionnels et de spécialité.

> Seuls les établissements accessibles post-3^e sont présents.

MONTLUÇON

■ Lycée général Madame de Staël

> Enseignements optionnels en 2^{de}

- Arts : arts plastiques, cinéma-audiovisuel, musique, théâtre
- Biotechnologies
- Éducation physique et sportive
- Langue des signes française
- Langue vivante C : italien
- Langues et cultures de l'Antiquité : grec, latin
- Sciences et laboratoire

> Bac général

- Arts : arts plastiques, cinéma-audiovisuel, musique, théâtre
- Histoire-géographie, géopolitique et sciences politiques
- Humanités, littérature et philosophie
- Langues, littératures et cultures étrangères et régionales : allemand, anglais, anglais-monde contemporain, espagnol
- Mathématiques
- Numérique et sciences informatiques
- Physique-chimie
- Sciences de la vie et de la Terre
- Sciences économiques et sociales

● Lycée général privé Saint-Joseph

> Enseignements optionnels en 2^{de}

- Langues et cultures de l'Antiquité : latin

> Bac général

- Histoire-géographie, géopolitique et sciences politiques
- Humanités, littérature et philosophie
- Mathématiques
- Physique-chimie
- Sciences de la vie et de la Terre
- Sciences économiques et sociales

■ Lycée polyvalent Paul Constans

> Enseignements optionnels en 2^{de}

- Atelier artistique
- Biotechnologies
- Langue vivante C : chinois
- Management et gestion
- Sciences de l'ingénieur
- Sciences et laboratoire

> Bac général

- Histoire-géographie, géopolitique et sciences politiques
- Humanités, littérature et philosophie
- Mathématiques
- Numérique et sciences informatiques
- Physique-chimie
- Sciences de l'ingénieur
- Sciences de la vie et de la Terre

> Bac techno STI2D

- Architecture et construction
- Énergie et environnement
- Innovation technologique et éco-conception
- Systèmes d'information et numérique

> Bac techno STL

- Biochimie, biologie, biotechnologie
- Sciences physiques et chimiques en laboratoire

> Bac techno STMG

- Gestion et finance
- Mercatique (marketing)
- Ressources humaines et communication

MOULINS

■ LEGTA du Bourbonnais

> Enseignements optionnels en 2^{de}

- Écologie, agronomie, territoires, développement durable
- Hippologie et équitation
- Pratiques physiques et sportives
- Pratiques sociales et culturelles

> Bac général

- Biologie-écologie
- Mathématiques
- Physique-chimie

> Bac techno STAV

● Lycée général privé Saint-Benoît

> Enseignements optionnels en 2^{de}

- Arts : arts plastiques
- Langues et cultures de l'Antiquité : latin
- Management et gestion
- Santé et social

> Bac général

- Arts : arts plastiques
- Histoire-géographie, géopolitique et sciences politiques
- Humanités, littérature et philosophie
- Mathématiques
- Physique-chimie
- Sciences de la vie et de la Terre
- Sciences économiques et sociales

■ Lycée général Théodore de Banville

> Enseignements optionnels en 2^{de}

- Arts : cinéma-audiovisuel, musique, théâtre
- Éducation physique et sportive
- Langue vivante C : italien
- Langues et cultures de l'Antiquité : grec, latin

> Bac général

- Éducation physique, pratiques et culture sportives
- Histoire-géographie, géopolitique et sciences politiques
- Humanités, littérature et philosophie
- Langues, littératures et cultures étrangères et régionales : anglais, anglais-monde contemporain
- Littérature et langues et cultures de l'Antiquité
- Mathématiques
- Numérique et sciences informatiques
- Physique-chimie
- Sciences de la vie et de la Terre
- Sciences économiques et sociales

● ÉTABLISSEMENTS DE LA VOIE GÉNÉRALE ET TECHNOLOGIQUE PAR DÉPARTEMENT

03 - ALLIER

SAINT-POURÇAIN-SUR-SIOULE

■ Lycée général Blaise de Vigenère

> Enseignements optionnels en 2^{de}

- Arts : arts plastiques
- Atelier artistique
- Langue vivante C : italien
- Langues et cultures de l'Antiquité : latin

> Bac général

- Histoire-géographie, géopolitique et sciences politiques
- Humanités, littérature et philosophie
- Langues, littératures et cultures étrangères et régionales : anglais-monde contemporain
- Mathématiques
- Physique-chimie
- Sciences de la vie et de la Terre
- Sciences économiques et sociales

YZEURE

■ Lycée polyvalent Jean Monnet

> Enseignements optionnels en 2^{de}

- Arts : cinéma-audiovisuel
- Création et culture-design
- Création et innovation technologiques
- Éducation physique et sportive
- Langue vivante C : chinois
- Management et gestion
- Sciences de l'ingénieur
- Sciences et laboratoire

> Bac général

- Mathématiques
- Physique-chimie
- Sciences de l'ingénieur
- Sciences de la vie et de la Terre

> Bac techno **STD2A**

> Bac techno **STI2D**

- Architecture et construction
- Énergie et environnement
- Innovation technologique et éco-conception
- Systèmes d'information et numérique

> Bac techno **STMG**

- Gestion et finance
- Mercatique (marketing)
- Ressources humaines et communication

15 - CANTAL

AURILLAC

■ LEGTA-ENILV Georges Pompidou

> Enseignements optionnels en 2^{de}

- Biotechnologies
- Écologie, agronomie, territoires, développement durable
- Hippologie et équitation
- Pratiques sociales et culturelles
- Sciences et laboratoire

> Bac général

- Biologie-écologie
- Mathématiques
- Physique-chimie

> Bac techno **STAV**

> Bac techno **STL**

- Biochimie, biologie, biotechnologie

■ Lycée général Émile Duclaux

> Enseignements optionnels en 2^{de}

- Arts : arts plastiques, musique, théâtre
- Éducation physique et sportive
- Langue vivante C : italien
- Langues et cultures de l'Antiquité : latin

> Bac général

- Arts : arts plastiques, théâtre
- Histoire-géographie, géopolitique et sciences politiques
- Humanités, littérature et philosophie
- Langues, littératures et cultures étrangères et régionales : anglais, anglais-monde contemporain
- Littérature et langues et cultures de l'Antiquité
- Mathématiques
- Numérique et sciences informatiques
- Physique-chimie
- Sciences de la vie et de la Terre
- Sciences économiques et sociales



> Les enseignements présentés sont issus des données fournies par l'Onisep à la date du 27/10/2025. Vous êtes un établissement et souhaitez mettre à jour vos formations : onisep.fr/contact

> Les établissements ne proposent pas tous les enseignements optionnels et de spécialité.

> Seuls les établissements accessibles post-3^e sont présents.

■ Lycée polyvalent Monnet-Mermoz

> Enseignements optionnels en 2^{de}

- Biotechnologies
- Management et gestion
- Santé et social
- Sciences de l'ingénieur

> Bac général

- Éducation physique, pratiques et culture sportives
- Histoire-géographie, géopolitique et sciences politiques
- Langues, littératures et cultures étrangères et régionales : anglais-monde contemporain
- Mathématiques
- Numérique et sciences informatiques
- Physique-chimie
- Sciences de l'ingénieur
- Sciences de la vie et de la Terre
- Sciences économiques et sociales

> Bac techno ST2S

> Bac techno STI2D

- Architecture et construction
- Énergie et environnement
- Innovation technologique et éco-conception
- Systèmes d'information et numérique

> Bac techno STMG

- Gestion et finance
- Mercatique (marketing)
- Ressources humaines et communication
- Systèmes d'information de gestion

○ Lycée polyvalent privé de la communication Saint-Géraud

> Enseignements optionnels en 2^{de}

- Arts : cinéma-audiovisuel
- Création et culture-design

> Bac techno STD2A

○ Lycée polyvalent privé Gerbert

> Enseignements optionnels en 2^{de}

- Arts : arts plastiques
- Éducation physique et sportive
- Langues et cultures de l'Antiquité : latin
- Management et gestion
- Santé et social
- Sciences et laboratoire

> Bac général

- Histoire-géographie, géopolitique et sciences politiques
- Humanités, littérature et philosophie
- Mathématiques
- Physique-chimie
- Sciences de la vie et de la Terre
- Sciences économiques et sociales

> Bac techno ST2S

> Bac techno STMG

- Gestion et finance
- Mercatique (marketing)

MAURIAC

■ Lycée polyvalent

> Enseignements optionnels en 2^{de}

- Arts : cinéma-audiovisuel
- Langues et cultures de l'Antiquité : latin

> Bac général

- Histoire-géographie, géopolitique et sciences politiques
- Humanités, littérature et philosophie
- Langues, littératures et cultures étrangères et régionales : anglais-monde contemporain
- Mathématiques
- Numérique et sciences informatiques
- Physique-chimie
- Sciences de la vie et de la Terre
- Sciences économiques et sociales

SAINT-FLOUR

○ Lycée général privé La Présentation

> Enseignements optionnels en 2^{de}

- Arts : arts plastiques
- Éducation physique et sportive
- Langues et cultures de l'Antiquité : grec, latin
- Sciences de l'ingénieur

> Bac général

- Histoire-géographie, géopolitique et sciences politiques
- Langues, littératures et cultures étrangères et régionales : anglais
- Mathématiques
- Numérique et sciences informatiques
- Physique-chimie
- Sciences de l'ingénieur
- Sciences de la vie et de la Terre
- Sciences économiques et sociales

■ Lycée polyvalent de Haute Auvergne

> Enseignements optionnels en 2^{de}

- Arts : arts plastiques, théâtre
- Éducation physique et sportive
- Langue vivante C : allemand
- Langues et cultures de l'Antiquité : latin

> Bac général

- Histoire-géographie, géopolitique et sciences politiques
- Humanités, littérature et philosophie
- Langues, littératures et cultures étrangères et régionales : anglais-monde contemporain
- Mathématiques
- Physique-chimie
- Sciences de la vie et de la Terre
- Sciences économiques et sociales

> Bac techno STMG

- Gestion et finance
- Mercatique (marketing)

● ÉTABLISSEMENTS DE LA VOIE GÉNÉRALE ET TECHNOLOGIQUE PAR DÉPARTEMENT

43 - HAUTE-LOIRE

BRIOUDE

■ Lycée général et technologique La Fayette

> Enseignements optionnels en 2^{de}

- Arts : arts plastiques
- Éducation physique et sportive
- Langue vivante C : italien
- Langues et cultures de l'Antiquité : latin

> Bac général

- Arts : arts plastiques
- Histoire-géographie, géopolitique et sciences politiques
- Humanités, littérature et philosophie
- Langues, littératures et cultures étrangères et régionales : anglais, anglais-monde contemporain
- Mathématiques
- Physique-chimie
- Sciences de la vie et de la Terre
- Sciences économiques et sociales

> Bac techno STI2D

- Innovation technologique et éco-conception
- Systèmes d'information et numérique

> Bac techno STMG

- Gestion et finance
- Mercatique (marketing)

○ Lycée polyvalent privé Saint-Julien

> Enseignements optionnels en 2^{de}

- Arts : arts plastiques, musique
- Éducation physique et sportive
- Langue vivante C : espagnol, italien
- Langues et cultures de l'Antiquité : latin

> Bac général

- Arts : arts plastiques
- Histoire-géographie, géopolitique et sciences politiques
- Humanités, littérature et philosophie
- Langues, littératures et cultures étrangères et régionales : anglais-monde contemporain
- Mathématiques
- Physique-chimie
- Sciences de la vie et de la Terre
- Sciences économiques et sociales

BRIVES-CHARENSAC

○ Lycée général et technologique privé La Chartreuse Paradis

> Enseignements optionnels en 2^{de}

- Arts : arts plastiques, théâtre
- Langue vivante C : italien
- Langues et cultures de l'Antiquité : latin
- Management et gestion
- Sciences de l'ingénieur
- Sciences et laboratoire

> Bac général

- Histoire-géographie, géopolitique et sciences politiques
- Humanités, littérature et philosophie
- Langues, littératures et cultures étrangères et régionales : anglais, espagnol
- Mathématiques
- Numérique et sciences informatiques
- Physique-chimie
- Sciences de l'ingénieur
- Sciences de la vie et de la Terre
- Sciences économiques et sociales

> Bac techno STI2D

- Énergie et environnement
- Systèmes d'information et numérique

> Bac techno STMG

- Gestion et finance
- Systèmes d'information de gestion

FONTANNES

■ LEGTA de Brioude Bonnefont Saugues - site de Fontannes

> Enseignements optionnels en 2^{de}

- Écologie, agronomie, territoires, développement durable
- Hippologie et équitation
- Pratiques professionnelles

> Bac général

- Biologie-écologie
- Mathématiques
- Physique-chimie

> Bac techno STAV

> Les enseignements présentés sont issus des données fournies par l'Onisep à la date du 27/10/2025. Vous êtes un établissement et souhaitez mettre à jour vos formations : onisep.fr/contact

> Les établissements ne proposent pas tous les enseignements optionnels et de spécialité.

> Seuls les établissements accessibles post-3^e sont présents.

LE PUY-EN-VELAY

■ Lycée général et technologique Simone Weil

> Enseignements optionnels en 2^{de}

- Arts : arts plastiques, musique
- Biotechnologies
- Éducation physique et sportive
- Langue vivante C : italien
- Langues et cultures de l'Antiquité : grec, latin
- Management et gestion
- Santé et social
- Sciences et laboratoire

> Bac général

- Arts : arts plastiques
- Histoire-géographie, géopolitique et sciences politiques
- Humanités, littérature et philosophie
- Langues, littératures et cultures étrangères et régionales : anglais, anglais-monde contemporain
- Littérature et langues et cultures de l'Antiquité
- Mathématiques
- Numérique et sciences informatiques
- Physique-chimie
- Sciences de la vie et de la Terre
- Sciences économiques et sociales

> Bac techno ST2S

> Bac techno STL

- Biochimie, biologie, biotechnologie

> Bac techno STMG

- Gestion et finance
- Mercatique (marketing)
- Ressources humaines et communication

■ Lycée polyvalent Charles et Adrien Dupuy

> Enseignements optionnels en 2^{de}

- Arts : arts plastiques, théâtre
- Création et innovation technologiques
- Éducation physique et sportive
- Langue vivante C : allemand
- Langues et cultures de l'Antiquité : latin
- Sciences de l'ingénieur
- Sciences et laboratoire

> Bac général

- Arts : théâtre
- Histoire-géographie, géopolitique et sciences politiques
- Humanités, littérature et philosophie
- Langues, littératures et cultures étrangères et régionales : anglais
- Mathématiques
- Physique-chimie
- Sciences de l'ingénieur
- Sciences de la vie et de la Terre
- Sciences économiques et sociales

> Bac techno STI2D

- Architecture et construction
- Énergie et environnement
- Innovation technologique et éco-conception
- Systèmes d'information et numérique

● Lycée polyvalent privé Saint-Jacques de Compostelle - site A.-M. Martel

> Enseignements optionnels en 2^{de}

- Arts : arts plastiques, musique
- Arts du cirque
- Biotechnologies
- Langue des signes française
- Langues et cultures de l'Antiquité : latin
- Management et gestion
- Santé et social

> Bac techno ST2S

> Bac techno STMG

- Mercatique (marketing)
- Ressources humaines et communication

MONISTROL-SUR-LOIRE

■ Lycée général et technologique Léonard de Vinci

> Enseignements optionnels en 2^{de}

- Arts : arts plastiques, cinéma-audiovisuel, théâtre
- Éducation physique et sportive
- Langues et cultures de l'Antiquité : latin
- Management et gestion
- Sciences de l'ingénieur
- Sciences et laboratoire

> Bac général

- Arts : arts plastiques
- Histoire-géographie, géopolitique et sciences politiques
- Humanités, littérature et philosophie
- Langues, littératures et cultures étrangères et régionales : anglais
- Mathématiques
- Physique-chimie
- Sciences de l'ingénieur
- Sciences de la vie et de la Terre
- Sciences économiques et sociales

> Bac techno STMG

- Gestion et finance
- Mercatique (marketing)
- Ressources humaines et communication



ÉTABLISSEMENTS DE LA VOIE GÉNÉRALE ET TECHNOLOGIQUE PAR DÉPARTEMENT

43 - HAUTE-LOIRE > MONISTROL-SUR-LOIRE

○ Lycée général et technologique privé Notre-Dame du Château

> Enseignements optionnels en 2^{de}

- Arts : arts plastiques
- Éducation physique et sportive
- Langue des signes française
- Langues et cultures de l'Antiquité : latin
- Santé et social
- Sciences de l'ingénieur
- Sciences et laboratoire

> Bac général

- Éducation physique, pratiques et culture sportives
- Histoire-géographie, géopolitique et sciences politiques
- Humanités, littérature et philosophie
- Langues, littératures et cultures étrangères et régionales : anglais-monde contemporain, espagnol
- Mathématiques
- Numérique et sciences informatiques
- Physique-chimie
- Sciences de l'ingénieur
- Sciences de la vie et de la Terre
- Sciences économiques et sociales

> Bac techno ST2S

> Bac techno STI2D

- Énergie et environnement
- Innovation technologique et éco-conception

VALS-PRÈS-LE-PUY

○ Institut des sciences de la vie et de la Terre

> Enseignements optionnels en 2^{de}

- Biotechnologies
- Écologie, agronomie, territoires, développement durable
- Langue vivante C : espagnol

> Bac techno STAV

YSSINGEAUX

■ LEGTA George Sand

> Enseignements optionnels en 2^{de}

- Écologie, agronomie, territoires, développement durable
- Hippologie et équitation

> Bac général

- Biologie-écologie
- Histoire-géographie, géopolitique et sciences politiques
- Humanités, littérature et philosophie
- Mathématiques
- Physique-chimie
- Sciences économiques et sociales

> Bac techno STAV

○ Lycée général et technologique privé Saint-Gabriel

> Enseignements optionnels en 2^{de}

- Arts : arts plastiques
- Biotechnologies
- Éducation physique et sportive
- Langue vivante C : japonais

> Bac général

- Arts : arts plastiques
- Histoire-géographie, géopolitique et sciences politiques
- Humanités, littérature et philosophie
- Langues, littératures et cultures étrangères et régionales : anglais-monde contemporain
- Mathématiques
- Physique-chimie
- Sciences de la vie et de la Terre
- Sciences économiques et sociales

■ Lycée polyvalent Emmanuel Chabrier

> Enseignements optionnels en 2^{de}

- Arts : arts plastiques
- Langues et cultures de l'Antiquité : latin

> Bac général

- Biologie-écologie
- Histoire-géographie, géopolitique et sciences politiques
- Humanités, littérature et philosophie
- Langues, littératures et cultures étrangères et régionales : anglais
- Mathématiques
- Physique-chimie
- Sciences de la vie et de la Terre
- Sciences économiques et sociales

PORTES OUVERTES
GEORGE SAND, YSSINGEAUX



FILIÈRE GÉNÉRALE & TECHNOLOGIQUE

CONSTRUISEZ VOTRE AVENIR DANS LES SCIENCES & LE VIVANT

01 Seconde Générale et technologique

→ Des enseignements généraux et communs + des options possibles

NOS OPTIONS :



Equitation



Sports nature

02 Choix en première :

◆ Bac STAV

→ Aménagements ou Productions

Ou :

◆ Bac Général

→ De nombreuses spécialités disponibles

JOURNÉE PORTES OUVERTES

SAMEDI 14 MARS 2026

9H - 16H

SUR RENDEZ-VOUS : 04 71 65 70 50

Plus d'infos sur :
lyceegeorgesand.com



63 - PUY-DE-DÔME

AMBERT

■ Lycée polyvalent Blaise Pascal

> Enseignements optionnels en 2^{de}

- Arts : arts plastiques, musique
- Atelier artistique
- Langue vivante C : allemand, espagnol
- Langues et cultures de l'Antiquité : grec, latin

> Bac général

- Histoire-géographie, géopolitique et sciences politiques
- Humanités, littérature et philosophie
- Langues, littératures et cultures étrangères et régionales : anglais
- Mathématiques
- Numérique et sciences informatiques
- Physique-chimie
- Sciences de la vie et de la Terre
- Sciences économiques et sociales

CHAMALIÈRES

● Lycée général et technologique privé Sainte-Thècle

> Enseignements optionnels en 2^{de}

- Arts : arts plastiques
- Langue vivante C : italien
- Langues et cultures de l'Antiquité : latin
- Santé et social
- Sciences et laboratoire

> Bac général

- Histoire-géographie, géopolitique et sciences politiques
- Humanités, littérature et philosophie
- Langues, littératures et cultures étrangères et régionales : anglais-monde contemporain
- Mathématiques
- Numérique et sciences informatiques
- Physique-chimie
- Sciences de la vie et de la Terre
- Sciences économiques et sociales

> Bac techno **ST2S**

■ Lycée polyvalent Valéry Giscard d'Estaing

> Enseignements optionnels en 2^{de}

- Arts : arts plastiques
- Éducation physique et sportive
- Langue vivante C : italien
- Langues et cultures de l'Antiquité : grec, latin

> Classe de 2^{de} spécifique **STHR**

- Sciences et technologies de l'hôtellerie et de la restauration

> Bac général

- Arts : arts plastiques
- Histoire-géographie, géopolitique et sciences politiques
- Humanités, littérature et philosophie
- Langues, littératures et cultures étrangères et régionales : anglais-monde contemporain, espagnol
- Mathématiques
- Physique-chimie
- Sciences de la vie et de la Terre
- Sciences économiques et sociales

> Bac techno **STHR**

CLERMONT-FERRAND

■ Lycée général Blaise Pascal

> Enseignements optionnels en 2^{de}

- Arts : arts plastiques, cinéma-audiovisuel, musique
- Langue vivante C : russe
- Langues et cultures de l'Antiquité : grec, latin

> Bac général

- Arts : cinéma-audiovisuel
- Histoire-géographie, géopolitique et sciences politiques
- Humanités, littérature et philosophie
- Langues, littératures et cultures étrangères et régionales : anglais-monde contemporain
- Littérature et langues et cultures de l'Antiquité
- Mathématiques
- Numérique et sciences informatiques
- Physique-chimie
- Sciences de l'ingénieur
- Sciences de la vie et de la Terre
- Sciences économiques et sociales

■ Lycée général et technologique Ambroise Brugière

> Enseignements optionnels en 2^{de}

- Arts : arts plastiques
- Langue des signes française
- Langue vivante C : arabe, italien, portugais

> Bac général

- Arts : arts plastiques
- Éducation physique, pratiques et culture sportives
- Histoire-géographie, géopolitique et sciences politiques
- Humanités, littérature et philosophie
- Langues, littératures et cultures étrangères et régionales : anglais-monde contemporain
- Mathématiques
- Numérique et sciences informatiques
- Physique-chimie
- Sciences de la vie et de la Terre
- Sciences économiques et sociales

> Bac techno **STMG**

- Gestion et finance
- Mercatique (marketing)
- Ressources humaines et communication

● Lycée général et technologique privé Fénelon

> Enseignements optionnels en 2^{de}

- Arts : arts plastiques, théâtre
- Langue vivante C : allemand, espagnol, italien
- Langues et cultures de l'Antiquité : grec, latin

> Bac général

- Histoire-géographie, géopolitique et sciences politiques
- Humanités, littérature et philosophie
- Langues, littératures et cultures étrangères et régionales : anglais-monde contemporain
- Mathématiques
- Numérique et sciences informatiques
- Physique-chimie
- Sciences de la vie et de la Terre
- Sciences économiques et sociales

● ÉTABLISSEMENTS DE LA VOIE GÉNÉRALE ET TECHNOLOGIQUE PAR DÉPARTEMENT

63 - PUY-DE-DÔME > CLERMONT-FERRAND

○ Lycée général et technologique privé La Salle Godefroy de Bouillon

> Enseignements optionnels en 2^{de}

- Arts : arts plastiques, cinéma-audiovisuel
- Création et innovation technologiques
- Éducation physique et sportive
- Langue vivante C : italien
- Management et gestion
- Sciences de l'ingénieur

> Bac général

- Arts : arts plastiques, cinéma-audiovisuel
- Éducation physique, pratiques et culture sportives
- Histoire-géographie, géopolitique et sciences politiques
- Humanités, littérature et philosophie
- Langues, littératures et cultures étrangères et régionales : anglais
- Mathématiques
- Physique-chimie
- Sciences de l'ingénieur
- Sciences de la vie et de la Terre
- Sciences économiques et sociales

> Bac techno STI2D

- Architecture et construction
- Énergie et environnement
- Innovation technologique et éco-conception
- Systèmes d'information et numérique

> Bac techno STMG

- Gestion et finance
- Mercatique (marketing)

○ Lycée général et technologique privé Saint-Alyre

> Enseignements optionnels en 2^{de}

- Arts : arts plastiques, musique, théâtre
- Éducation physique et sportive
- Langue vivante C : chinois
- Langues et cultures de l'Antiquité : grec, latin
- Management et gestion

> Bac général

- Histoire-géographie, géopolitique et sciences politiques
- Humanités, littérature et philosophie
- Langues, littératures et cultures étrangères et régionales : anglais-monde contemporain
- Mathématiques
- Numérique et sciences informatiques
- Physique-chimie
- Sciences de la vie et de la Terre
- Sciences économiques et sociales

> Bac techno STMG

- Gestion et finance
- Mercatique (marketing)
- Ressources humaines et communication

■ Lycée général et technologique Sidoine Apollinaire

> Enseignements optionnels en 2^{de}

- Biotechnologies
- Management et gestion
- Santé et social

> Bac techno ST2S

> Bac techno STL

- Biochimie, biologie, biotechnologie

> Bac techno STMG

- Gestion et finance
- Mercatique (marketing)
- Ressources humaines et communication
- Systèmes d'information de gestion

■ Lycée général Jeanne d'Arc

> Enseignements optionnels en 2^{de}

- Arts : arts plastiques, musique
- Langue vivante C : espagnol, italien, russe
- Langues et cultures de l'Antiquité : grec, latin

> Bac général

- Arts : musique
- Histoire-géographie, géopolitique et sciences politiques
- Humanités, littérature et philosophie
- Langues, littératures et cultures étrangères et régionales : anglais
- Mathématiques
- Numérique et sciences informatiques
- Physique-chimie
- Sciences de la vie et de la Terre
- Sciences économiques et sociales

○ Lycée général privé Massillon

> Enseignements optionnels en 2^{de}

- Arts : arts plastiques
- Langue vivante C : chinois, russe
- Langues et cultures de l'Antiquité : grec, latin

> Bac général

- Histoire-géographie, géopolitique et sciences politiques
- Humanités, littérature et philosophie
- Langues, littératures et cultures étrangères et régionales : anglais
- Mathématiques
- Physique-chimie
- Sciences de la vie et de la Terre
- Sciences économiques et sociales

■ Lycée polyvalent La Fayette

> Enseignements optionnels en 2^{de}

- Création et innovation technologiques
- Sciences de l'ingénieur
- Sciences et laboratoire

> Bac général

- Mathématiques
- Numérique et sciences informatiques
- Physique-chimie
- Sciences de l'ingénieur
- Sciences de la vie et de la Terre

> Bac techno STI2D

- Architecture et construction
- Énergie et environnement
- Innovation technologique et éco-conception
- Systèmes d'information et numérique

> Bac techno STL

- Sciences physiques et chimiques en laboratoire

COURNON-D'AUVERGNE

■ Lycée général et technologique René Descartes

> Enseignements optionnels en 2^{de}

- Arts : arts plastiques, musique
- Création et culture-design
- Langue vivante C : italien
- Langues et cultures de l'Antiquité : latin

> Bac général

- Arts : arts du cirque, arts plastiques, musique
- Histoire-géographie, géopolitique et sciences politiques
- Humanités, littérature et philosophie
- Langues, littératures et cultures étrangères et régionales : anglais, anglais-monde contemporain, espagnol, italien
- Mathématiques
- Physique-chimie
- Sciences de la vie et de la Terre
- Sciences économiques et sociales

> Bac techno **STD2A**

> Bac techno **STMG**

- Gestion et finance
- Ressources humaines et communication

COURPIÈRE

● Lycée général privé Saint-Pierre

> Enseignements optionnels en 2^{de}

- Arts : arts plastiques
- Langue vivante C : italien

> Bac général

- Histoire-géographie, géopolitique et sciences politiques
- Humanités, littérature et philosophie
- Langues, littératures et cultures étrangères et régionales : anglais-monde contemporain
- Mathématiques
- Physique-chimie
- Sciences de la vie et de la Terre
- Sciences économiques et sociales



ISSOIRE

■ Lycée général et technologique Murat

> Enseignements optionnels en 2^{de}

- Arts : arts plastiques, musique
- Éducation physique et sportive
- Langues et cultures de l'Antiquité : latin
- Management et gestion

> Bac général

- Éducation physique, pratiques et culture sportives
- Histoire-géographie, géopolitique et sciences politiques
- Humanités, littérature et philosophie
- Langues, littératures et cultures étrangères et régionales : anglais, anglais-monde contemporain
- Mathématiques
- Numérique et sciences informatiques
- Physique-chimie
- Sciences de la vie et de la Terre
- Sciences économiques et sociales

> Bac techno **STMG**

- Gestion et finance
- Mercatique (marketing)
- Ressources humaines et communication

● Lycée général et technologique privé Sévigné Saint-Louis

> Enseignements optionnels en 2^{de}

- Arts : arts plastiques
- Éducation physique et sportive
- Langue vivante C : allemand, espagnol, italien
- Langues et cultures de l'Antiquité : latin

> Bac général

- Histoire-géographie, géopolitique et sciences politiques
- Humanités, littérature et philosophie
- Langues, littératures et cultures étrangères et régionales : anglais-monde contemporain
- Mathématiques
- Numérique et sciences informatiques
- Physique-chimie
- Sciences de la vie et de la Terre
- Sciences économiques et sociales

LE BREUIL-SUR-COUZE

● Lycée agro-environnemental privé Saint-Joseph

> Enseignements optionnels en 2^{de}

- Écologie, agronomie, territoires, développement durable
- Hippologie et équitation
- Pratiques professionnelles

> Bac techno **STAV**

● ÉTABLISSEMENTS DE LA VOIE GÉNÉRALE ET TECHNOLOGIQUE PAR DÉPARTEMENT

63 - PUY-DE-DÔME

LEMPDES

■ LEGTA Louis Pasteur

- > Enseignements optionnels en 2^{de}
 - Écologie, agronomie, territoires, développement durable
 - Pratiques physiques et sportives
- > Bac général
 - Biologie-écologie
 - Mathématiques
 - Physique-chimie
- > Bac techno STAV

RIOM

■ LIANE - Micro Lycée

- > Enseignements optionnels en 2^{de}
 - Management et gestion
- > Bac général
 - Histoire-géographie, géopolitique et sciences politiques
- > Bac techno STMG
 - Gestion et finance
 - Mercatique (marketing)
 - Ressources humaines et communication

■ Lycée général et technologique Claude et Pierre Virlogeux

- > Enseignements optionnels en 2^{de}
 - Arts : danse, histoire des arts, théâtre
 - Langue vivante C : russe
 - Langues et cultures de l'Antiquité : grec, latin
- > Bac général
 - Arts : danse, théâtre
 - Histoire-géographie, géopolitique et sciences politiques
 - Humanités, littérature et philosophie
 - Langues, littératures et cultures étrangères et régionales : anglais
 - Mathématiques
 - Physique-chimie
 - Sciences de la vie et de la Terre
 - Sciences économiques et sociales
- > Bac techno STMG
 - Gestion et finance
 - Mercatique (marketing)
 - Ressources humaines et communication

○ Lycée général privé Sainte-Marie

- > Enseignements optionnels en 2^{de}
 - Arts : arts plastiques, musique
 - Langue vivante C : coréen
 - Langues et cultures de l'Antiquité : grec, latin
- > Bac général
 - Arts : arts plastiques
 - Histoire-géographie, géopolitique et sciences politiques
 - Humanités, littérature et philosophie
 - Langues, littératures et cultures étrangères et régionales : anglais-monde contemporain
 - Mathématiques
 - Physique-chimie
 - Sciences de la vie et de la Terre
 - Sciences économiques et sociales

■ Lycée polyvalent Pierre-Joël Bonté

- > Enseignements optionnels en 2^{de}
 - Création et innovation technologiques
 - Sciences de l'ingénieur
- > Bac général
 - Mathématiques
 - Numérique et sciences informatiques
 - Physique-chimie
 - Sciences de l'ingénieur
 - Sciences de la vie et de la Terre
- > Bac techno STI2D
 - Architecture et construction
 - Énergie et environnement
 - Systèmes d'information et numérique

ROCHFORT-MONTAGNE

■ Lycée agricole

- > Enseignements optionnels en 2^{de}
 - Écologie, agronomie, territoires, développement durable
 - Pratiques physiques et sportives
 - Pratiques professionnelles
- > Bac techno STAV

> Les enseignements présentés sont issus des données fournies par l'Onisep à la date du 27/10/2025. Vous êtes un établissement et souhaitez mettre à jour vos formations : onisep.fr/contact

> Les établissements ne proposent pas tous les enseignements optionnels et de spécialité.

> Seuls les établissements accessibles post-3^e sont présents.

THIERS

■ Lycée général et technologique Jean Zay

> Enseignements optionnels en 2^{de}

- Biotechnologies
- Création et innovation technologiques
- Sciences de l'ingénieur
- Sciences et laboratoire

> Bac général

- Mathématiques
- Numérique et sciences informatiques
- Physique-chimie
- Sciences de l'ingénieur

> Bac techno STI2D

- Architecture et construction
- Énergie et environnement
- Innovation technologique et éco-conception
- Systèmes d'information et numérique

> Bac techno STL

- Biochimie, biologie, biotechnologie
- Sciences physiques et chimiques en laboratoire

■ Lycée général et technologique Montdory

> Enseignements optionnels en 2^{de}

- Arts : arts plastiques, musique
- Langue vivante C : italien
- Langues et cultures de l'Antiquité : grec, latin
- Management et gestion
- Sciences et laboratoire

> Bac général

- Arts : histoire des arts
- Histoire-géographie, géopolitique et sciences politiques
- Humanités, littérature et philosophie
- Langues, littératures et cultures étrangères et régionales : anglais
- Mathématiques
- Physique-chimie
- Sciences de la vie et de la Terre
- Sciences économiques et sociales

> Bac techno STMG

- Gestion et finance
- Mercatique (marketing)
- Ressources humaines et communication

PORTES
OUVERTESLycées & Internat
Lyon 7 - Saint-Didier-au-Mont-d'Or

Samedi 14 mars de 9h à 12h

Lycée Chevreul Saint Didier - GT
Portes Ouvertes : voie générale & STMG
1 route de champagne
69370 Saint-Didier-au-Mont-d'Or

Internat Chevreul Lestonnac
12 rue du Castellard
69370 Saint-Didier-au-Mont-d'Or

Mercredi 18 mars de 16h à 19h

Lycée Chevreul Lestonnac - GT - Lyon 7
Portes Ouvertes : STMG et ST2S
2 bd des Tchecoslovaques
69007 Lyon



Groupe scolaire
Chevreul Lestonnac



www.chevreullestonnac.fr

FORMATIONS ET DISPOSITIFS SPÉCIFIQUES

SECTIONS LINGUISTIQUES

Sections binationales

> Allemand

■ 63 Clermont-Ferrand Lycée général Jeanne d'Arc

> Espagnol

■ 03 Cusset Lycée général et technologique Albert Londres

■ 03 Montluçon Lycée général Madame de Staël

■ 15 Aurillac Lycée général Émile Duclaux

■ 63 Clermont-Ferrand Lycée général Jeanne d'Arc

Sections européennes de lycée général et technologique

> Allemand

■ 03 Cusset Lycée général et technologique Albert Londres

■ 03 Montluçon Lycée général Madame de Staël

■ 03 Montluçon Lycée polyvalent Paul Constans

■ 03 Moulins Lycée général Théodore de Banville

■ 15 Aurillac Lycée général Émile Duclaux

○ 63 Chamalières Lycée général et technologique privé Sainte-Thècle

■ 63 Clermont-Ferrand Lycée général Blaise Pascal

■ 63 Clermont-Ferrand Lycée général Jeanne d'Arc

■ 63 Riom Lycée général et technologique Claude et Pierre Virlogeux

> Anglais

■ 03 Cusset Lycée général et technologique Albert Londres

○ 03 Cusset Lycée général privé Saint-Pierre

■ 03 Cusset Lycée polyvalent Valery Larbaud

■ 03 Montluçon Lycée général Madame de Staël

○ 03 Montluçon Lycée général privé Saint-Joseph

■ 03 Montluçon Lycée polyvalent Paul Constans

■ 03 Moulins Lycée général Théodore de Banville

■ 03 Yzeure Lycée polyvalent Jean Monnet

■ 15 Aurillac Lycée général Émile Duclaux

■ 15 Aurillac Lycée polyvalent Monnet-Mermoz

○ 15 Aurillac Lycée polyvalent privé Gerbert

■ 15 Mauriac Lycée polyvalent

■ 15 Saint-Flour Lycée polyvalent de Haute Auvergne

■ 43 Brioude Lycée général et technologique La Fayette

○ 43 Brioude Lycée polyvalent privé Saint-Julien

○ 43 Brives-Charensac Lycée général et technologique privé La Chartreuse Paradis

■ 43 Le Puy-en-Velay Lycée général et technologique Simone Weil

■ 43 Le Puy-en-Velay Lycée polyvalent Charles et Adrien Dupuy

○ 43 Le Puy-en-Velay Lycée polyvalent privé Saint-Jacques de Compostelle - site A.-M. Martel

■ 43 Monistrol-sur-Loire Lycée général et technologique Léonard de Vinci

■ 43 Yssingeaux LEGTA George Sand

○ 43 Yssingeaux Lycée général et technologique privé Saint-Gabriel

■ 43 Yssingeaux Lycée polyvalent Emmanuel Chabrier

■ 63 Ambert Lycée polyvalent Blaise Pascal

○ 63 Chamalières Lycée général et technologique privé Sainte-Thècle

■ 63 Chamalières Lycée polyvalent Valery Giscard d'Estaing

■ 63 Clermont-Ferrand Lycée général Blaise Pascal

■ 63 Clermont-Ferrand Lycée général et technologique Ambroise Brugière

○ 63 Clermont-Ferrand Lycée général et technologique privé Fénélon

○ 63 Clermont-Ferrand Lycée général et technologique privé La Salle Godefroy de Bouillon

○ 63 Clermont-Ferrand Lycée général et technologique privé Saint-Alyre

■ 63 Clermont-Ferrand Lycée général Jeanne d'Arc

○ 63 Clermont-Ferrand Lycée général privé Massillon

■ 63 Cournon-d'Auvergne Lycée général et technologique René Descartes

○ 63 Courpière Lycée général privé Saint-Pierre

■ 63 Issoire Lycée général et technologique Murat

■ 63 Lempdes LEGTA Louis Pasteur

■ 63 Riom Lycée général et technologique Claude et Pierre Virlogeux

○ 63 Riom Lycée général privé Sainte-Marie

■ 63 Riom Lycée polyvalent Pierre-Joël Bonté

■ 63 Thiers Lycée général et technologique Jean Zay

■ 63 Thiers Lycée général et technologique Montdory

> Espagnol

- **03 Cusset** Lycée général et technologique Albert Londres
- **03 Cusset** Lycée général privé Saint-Pierre
- **03 Montluçon** Lycée général Madame de Staël
- **03 Montluçon** Lycée polyvalent Paul Constans
- **03 Moulins** Lycée général Théodore de Banville
- **15 Saint-Flour** Lycée général privé La Présentation
- **43 Brioude** Lycée polyvalent privé Saint-Julien
- **43 Brives-Charensac** Lycée général et technologique privé La Chartreuse Paradis
- **43 Le Puy-en-Velay** Lycée polyvalent Charles et Adrien Dupuy
- **63 Clermont-Ferrand** Lycée général et technologique Ambroise Brugière
- **63 Clermont-Ferrand** Lycée général et technologique privé Fénélon
- **63 Clermont-Ferrand** Lycée général Jeanne d'Arc
- **63 Cournon-d'Auvergne** Lycée général et technologique René Descartes
- **63 Riom** Lycée général et technologique Claude et Pierre Virlogeux

> Italien

- **03 Cusset** Lycée général et technologique Albert Londres
- **03 Moulins** Lycée général Théodore de Banville
- **43 Yssingeaux** Lycée polyvalent Emmanuel Chabrier
- **63 Clermont-Ferrand** Lycée général Blaise Pascal
- **63 Cournon-d'Auvergne** Lycée général et technologique René Descartes
- **63 Riom** Lycée général et technologique Claude et Pierre Virlogeux

**Sections européennes
de lycée professionnel****> Anglais**

- **03 Commentry** Lycée polyvalent Geneviève Vincent
- **03 Cusset** Lycée polyvalent Valéry Larbaud
- **03 Cusset** Lycée professionnel Albert Londres
- **03 Gannat** Lycée professionnel Gustave Eiffel
- **03 Montluçon** Lycée polyvalent Albert Einstein
- **03 Montluçon** Lycée polyvalent Paul Constans
- **03 Montluçon** Lycée professionnel privé Saint-Joseph
- **03 Moulins** Lycée professionnel privé Anna Rodier
- **03 Yzeure** Lycée polyvalent Jean Monnet

- **15 Aurillac** Lycée polyvalent privé de la communication Saint-Géraud
- **15 Aurillac** Lycée polyvalent privé Gerbert
- **15 Aurillac** Lycée professionnel Raymond Cortat
- **15 Murat** Lycée professionnel Joseph Constant
- **43 Yssingeaux** LEGTA George Sand
- **63 Brassac-les-Mines** Lycée professionnel François Rabelais
- **63 Chamalières** Lycée polyvalent Valéry Giscard d'Estaing
- **63 Clermont-Ferrand** Lycée polyvalent Gergovie
- **63 Clermont-Ferrand** Lycée professionnel Amédée Gasquet
- **63 Clermont-Ferrand** Lycée professionnel privé Les Cordeliers
- **63 Clermont-Ferrand** Lycée professionnel privé Saint-Alyre
- **63 Clermont-Ferrand** Lycée professionnel Roger Claustres
- **63 Issoire** Lycée professionnel Henri Sainte-Claire Deville
- **63 Pont-du-Château** Lycée professionnel Pierre Boulanger
- **63 Riom** Lycée polyvalent Pierre-Joël Bonté
- **63 Riom** Lycée professionnel Marie Laurencin
- **63 Saint-Éloy-les-Mines** Lycée professionnel Desaix
- **63 Thiers** Lycée professionnel Germaine Tillion

> Espagnol

- **63 Chamalières** Lycée polyvalent Valéry Giscard d'Estaing
- **63 Clermont-Ferrand** Lycée professionnel privé La Salle Anna Rodier

Sections internationales**> Américain**

- **63 Clermont-Ferrand** Lycée général privé Massillon

> Anglais

- **03 Montluçon** Lycée général Madame de Staël
- **43 Le Puy-en-Velay** Lycée général et technologique Simone Weil
- **63 Clermont-Ferrand** Lycée général Jeanne d'Arc

> Chinois

- **63 Clermont-Ferrand** Lycée général Jeanne d'Arc

> Espagnol

- **63 Clermont-Ferrand** Lycée général et technologique Ambroise Brugière

● FORMATIONS ET DISPOSITIFS SPÉCIFIQUES

SECTIONS SPORTIVES

Sections sportives

> Badminton

■ 03 Montluçon Lycée polyvalent Paul Constans

> Basket

■ 43 Le Puy-en-Velay Lycée polyvalent Charles et Adrien Dupuy

■ 43 Monistrol-sur-Loire Lycée général et technologique Léonard de Vinci

○ 63 Clermont-Ferrand Lycée général et technologique privé La Salle Godefroy de Bouillon

○ 63 Clermont-Ferrand Lycée professionnel privé La Salle Godefroy de Bouillon

> Cyclisme

■ 15 Aurillac LEGTA-ENILV Georges Pompidou

> Équitation

■ 15 Aurillac LEGTA-ENILV Georges Pompidou

■ 43 Yssingeaux LEGTA George Sand

> Escalade

■ 63 Riom Lycée polyvalent Pierre-Joël Bonté

> Football

■ 03 Cusset Lycée général et technologique Albert Londres

■ 03 Montluçon Lycée polyvalent Paul Constans

■ 03 Moulins Lycée général Théodore de Banville

■ 03 Yzeure Lycée polyvalent Jean Monnet

■ 15 Saint-Flour Lycée professionnel agricole Louis Mallet

> Handball

■ 15 Saint-Flour Lycée polyvalent de Haute Auvergne

○ 43 Brives-Charensac Lycée général et technologique privé La Chartreuse Paradis

■ 63 Cournon-d'Auvergne Lycée général et technologique René Descartes

> Natation

■ 15 Mauriac Lycée polyvalent

> Parapente

○ 43 Le Puy-en-Velay Lycée polyvalent privé Saint-Jacques de Compostelle - site A.-M. Martel

> Plongée

■ 63 Issoire Lycée professionnel Henri Sainte-Claire Deville

> Rugby

■ 15 Aurillac LEGTA-ENILV Georges Pompidou

○ 15 Aurillac Lycée polyvalent privé Gerbert

■ 43 Fontannes LEGTA de Brioude Bonnefont Saugues - site de Fontannes

■ 43 Le Puy-en-Velay Lycée polyvalent Charles et Adrien Dupuy

■ 63 Lempdes LEGTA Louis Pasteur

■ 63 Thiers Lycée général et technologique Montdory

> Ski et montagne

■ 15 Murat Lycée professionnel Joseph Constant

■ 63 Rochefort-Montagne Lycée agricole

> Tennis de table

■ 63 Cournon-d'Auvergne Lycée général et technologique René Descartes

> Volley-ball

■ 63 Issoire Lycée général et technologique Murat

■ 63 Riom Lycée général et technologique Claude et Pierre Virlogeux

> VTT et cyclisme

■ 63 Clermont-Ferrand Lycée polyvalent La Fayette

Dispositifs sport-études

> Athlétisme

■ 63 Clermont-Ferrand Lycée général Blaise Pascal

> Football

■ 15 Aurillac Lycée général Émile Duclaux

■ 15 Aurillac Lycée polyvalent Monnet-Mermoz

■ 43 Le Puy-en-Velay Lycée polyvalent Charles et Adrien Dupuy

> Judo

■ 63 Chamalières Lycée polyvalent Valéry Giscard d'Estaing

> Rugby

■ 63 Issoire Lycée général et technologique Murat

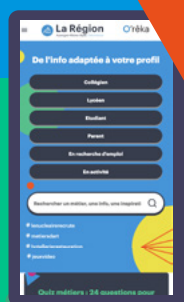
> Ski alpin

■ 63 Issoire Lycée général et technologique Murat



La Région

Auvergne-Rhône-Alpes Orientation

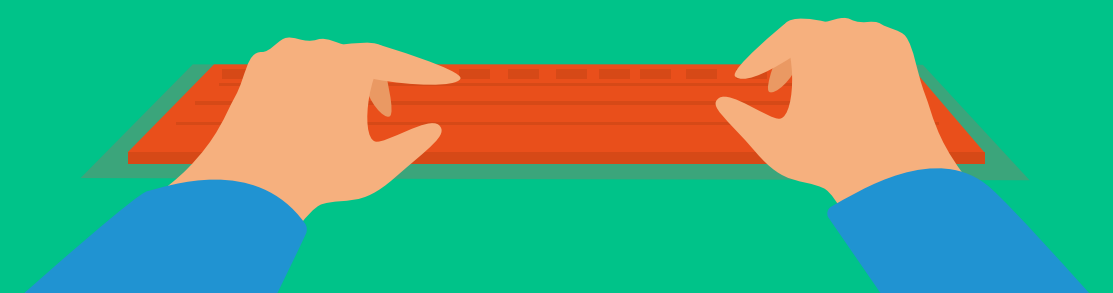


Collégiens,
lycéens

Étudiants

Parents

En recherche
d'emploi
ou en activité



métiers

formation

emploi

O'rêka, ma région, mon orientation en Auvergne-Rhône-Alpes

oreka.auvergnerhonealpes-orientation.fr



www.auvergnerhonealpes-orientation.fr

● FORMATIONS ET DISPOSITIFS SPÉCIFIQUES

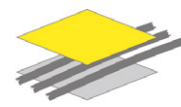
ULIS

Unité localisée pour l'inclusion scolaire

- 03 Commentry Lycée polyvalent Geneviève Vincent
- 03 Cusset Lycée professionnel Albert Londres
- 03 Gannat Lycée professionnel Gustave Eiffel
- 03 Montluçon Lycée polyvalent Paul Constans
- 03 Varennes-sur-Allier Lycée professionnel Val d'Allier
- 15 Aurillac Érea Albert Monier
- 15 Aurillac Lycée polyvalent Monnet-Mermoz
- 15 Aurillac Lycée professionnel Raymond Cortat
- 43 Brioude Érea Alexandre Vialatte
- 43 Le Puy-en-Velay Lycée polyvalent privé Saint-Jacques de Compostelle - site A.-M. Martel
- 43 Le Puy-en-Velay Lycée professionnel Jean Monnet
- 43 Monistrol-sur-Loire Lycée professionnel privé Notre-Dame du Château
- 43 Yssingeaux Lycée polyvalent Emmanuel Chabrier
- 63 Brassac-les-Mines Lycée professionnel François Rabelais
- 63 Chamalières Lycée polyvalent Valery Giscard d'Estaing
- 63 Clermont-Ferrand Lycée général et technologique Ambroise Brugière
- 63 Clermont-Ferrand Lycée polyvalent La Fayette
- 63 Clermont-Ferrand Lycée professionnel Amédée Gasquet
- 63 Clermont-Ferrand Lycée professionnel privé Les Cordeliers
- 63 Clermont-Ferrand Lycée professionnel Roger Claustres
- 63 Pont-du-Château Lycée professionnel Pierre Boulanger
- 63 Riom Lycée polyvalent Pierre-Joël Bonté
- 63 Riom Lycée professionnel Marie Laurencin
- 63 Romagnat Érea De Lattre de Tassigny
- 63 Thiers Lycée professionnel Germaine Tillion



BÂTISSEURS DE DEMAIN



BTP CFA
AUVERGNE-RHÔNE-ALPES
Association régionale des CFA du BTP d'Auvergne-Rhône-Alpes

**FORMEZ-VOUS EN
ALTERNANCE AUX MÉTIERS
DU BÂTIMENT ET DES
TRAVAUX PUBLICS**

JOURNÉES PORTES OUVERTES
14 MARS 2026
9H - 13H

INSCRIPTION SUR
WWW.BTPCFA-AURA.FR
D'AUTRES DATES
DISPONIBLES SUR NOTRE SITE

11 CENTRES DE FORMATION ET
31 ÉTABLISSEMENTS PARTENAIRES
EN AUVERGNE-RHÔNE-ALPES



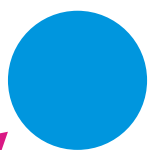




SCHÉMA DES ÉTUDES DE LA VOIE GÉNÉRALE ET TECHNOLOGIQUE

► LÉGENDE

-  Diplôme délivré
-  2^{de} spécifique STHR

► LISTE DES BACS TECHNOLOGIQUES

S2TMD	Sciences et techniques du théâtre, de la musique et de la danse
ST2S	Sciences et technologies de la santé et du social
STAV	Sciences et technologies de l'agronomie et du vivant
STD2A	Sciences et technologies du design et des arts appliqués
STI2D	Sciences et technologies de l'industrie et du développement durable
STL	Sciences et technologies de laboratoire
STMG	Sciences et technologies du management et de la gestion
STHR	Sciences et technologies de l'hôtellerie et de la restauration

