

REGLAGE DU GUIDON



Réglage de la hauteur :

- A l'aide de la clé mixte ou de la clé allen, desserrer la vis de 3 ou 4 tours
 - Régler la hauteur de potence en vous assurant de ne pas dépasser le «STOP» constructeur
 - Avec la clé dynamométrique, serrer la vis au couple préconisé page 5-2.
- En cas de doute, veuillez vous adresser à votre distributeur agréé MBK.

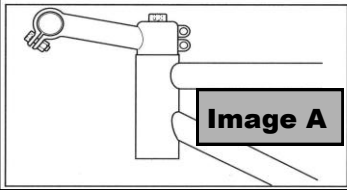


Image A

AVERTISSEMENT

Les jeux de direction verrouillés par potence ne permettent pas de réglage en hauteur.

Réglage de l'inclinaison du guidon :

- A l'aide de la clé mixte ou de la clé allen, desserrer la vis de 3 ou 4 tours.
 - Ajuster l'inclinaison du guidon
 - Avec la clé dynamométrique, serrer la vis au couple préconisé page 5-2.
- En cas de doute, veuillez vous adresser à votre distributeur agréé MBK.

Réglage de l'orientation :

- A l'aide de la clé mixte ou de la clé allen, desserrer la vis de 3 ou 4 tours.
 - Orienter le guidon par rapport à la roue avant.
 - Avec la clé dynamométrique, serrer la vis au couple préconisé page 5-2.
- En cas de doute, veuillez vous adresser à votre distributeur agréé MBK.

INFOS TECHNIQUES

Image B

Transmission : pédalier en acier 24x34x42 ; poignées tournantes SRAM MRX 21 vitesses ; dérailleur avant Shimano TZ30 ; dérailleur arrière Shimano ; chaîne KMC Z51

Position : cintre acier 580mm ; potence acier headset ; tige de selle acier HL SP200 ; selle VTT PU ; pédales plates VP à roulements

Roues : jantes aluminium 36 trous ; pneus semi-slick 26x1.90 ; moyeu avant à blocage rapide

Freinage : leviers de freins aluminium 2 doigts ; freins V-brake à ressort hélicoïdal

Cadre : géométrie sportive ; acier HI-TEN ; tubes oversize ; peinture trois couches ; cinq tailles (3 pour les hommes et 2 pour les femmes)

Révision*

24 points de contrôles gratuits :	
Transmission :	Etat gaines et câbles jeux de roulement pédalier réglages indexation de transmission usure chaîne usure dérailleur arrière usure dérailleur avant usure pédales
Roues :	Etat et tension des rayons fonctionnement roue libre jeux de roulement usure enveloppe-pneu voile et saut
Freinage :	Etat et fonctionnement câbles/gaines/durites usure disques usure patins ou plaquettes
Direction :	Jeux de roulement direction serrage potence sur cintre serrage potence sur pivot de fourche
Cadre :	Examen visuel état corrosion examen visuel état soudures-collages
Accessoires :	Fixations porte-bagage, porte-bébé fonctionnement éclairage
Transmission :	Nettoyage chaîne graissage chaîne réglage dérailleurs (avant et arrière) nettoyage boîtier de pédalier graissage boîtier de pédalier
Roues :	Serrage moyeu ajustement des jeux de roulement graissage dévissage roue spéciale
Freinage :	Réglage freins à disques ajustement freins à disques (une paire)
Direction :	Contrôle usure graissage réglage roulements jeux du système de direction
Accessoires :	Nettoyage tige de selle graissage tige de selle (tube de selle du cadre)

Image D

CONTROLE ET REGLAGE DES FREINS

Sur la plupart des bicyclettes MBK, les freins fonctionnent par pression des patins sur la jante. Nous vous demandons de vérifier avant chaque utilisation l'état des câbles et des patins et de vérifier le bon fonctionnement de l'ensemble.

Hauteur des patins

- A l'aide de la clé mixte ou de la clé allen, desserrer l'écrou de 3 à 4 tours pour permettre le positionnement du patin sur la partie de jante réservée au freinage (sans toucher le flanc du pneu).
- Régler la hauteur par rapport à la jante.
- Avec la clé dynamométrique, serrer la vis au couple préconisé (page 5-2).
- Vérifier que les patins ne soient pas usés et exempts de corps étrangers ; la sculpture sur la surface doit toujours être visible. Sinon faire remplacer les patins par un distributeur agréé MBK.

Tension du câble

Tourner le barillet sur le frein ou le barillet sur le levier pour régler la tension du câble (tourner vers la droite pour serrer, vers la gauche pour desserrer).

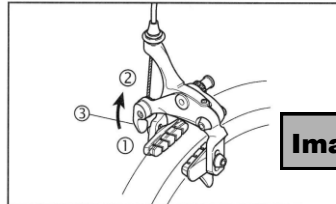
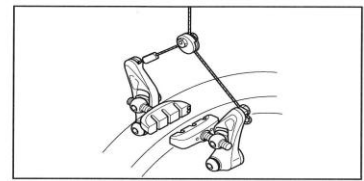


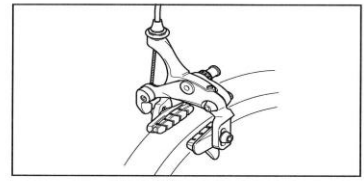
Image C

1. Position bloqué
2. Position débloqué
3. Déclencheur

Pour les freins équipés d'un déclencheur, vérifier la bonne position du levier : ① bloqué - ② débloqué.



Frein à tirage central

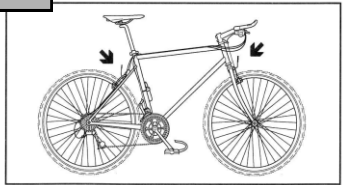


Frein à tirage latéral

Afin de garder vos freins en bon état de fonctionnement, il est impératif de graisser régulièrement toutes les pièces en mouvement : câbles, leviers, articulations. Veiller à ne pas déposer de lubrifiant sur la jante, les patins de frein, disques ou garnitures. Si par mégarde, cela arrivait, nettoyer immédiatement à l'aide d'un détergent et rincer à l'eau.



Avant chaque utilisation, contrôler le bon état et le bon positionnement du support de câble de frein. En cas de rupture du câble, ce support bloque des roues par le système de frein.



REGLAGE DE LA TENSION DE LA CHAÎNE

Les bicyclettes non équipées d'un dérailleur arrière nécessitent un réglage de la tension de chaîne. Celle-ci ne doit pas être trop tendue. Sa tension correcte est obtenue quand le débattement en son milieu est d'environ 2 cm. Il faut que ce débattement soit respecté, quelle que soit la position de la roue arrière sur un tour.

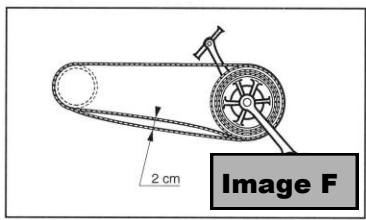


Image F

INFORMATION DE SECURITE

Conforme aux exigences de sécurité.

Quelques petits conseils précieux pour rouler en toute sécurité :

Effectuez toujours une vérification complète avant de rouler. Lisez bien la section sécurité

Portez toujours un casque lorsque vous roulez. Ainsi vous protégez votre tête en cas de chute.

Roulez dans le sens de circulation, jamais à contre sens.

Ne vous accrochez jamais à une voiture ou tout autre véhicule.



Contrôlez votre vitesse, évitez les écarts.

Rouler à deux sur un vélo ou porter des bagages peut limiter votre visibilité ou le contrôle de votre vélo : cela peut entraîner des chutes ou des pertes de contrôle du vélo.

Image G

NETTOYAGE ET REMISAGE

NETTOYAGE

Nous vous conseillons de nettoyer la bicyclette à fond chaque fois que celle-ci le nécessite, et notamment après chaque utilisation par temps de pluie, boue ou conditions défavorables. Un nettoyage régulier suivi d'un graissage des composants, contribue à maintenir la bicyclette en bon état et prolonge sa durée de vie.

ATTENTION :

L'utilisation de nettoyeur à haute pression tels que ceux qui équipent les laveries automatiques est à proscrire. Une pression excessive risque de provoquer des infiltrations d'eau et de détériorer les roulements, fourches télescopiques et amortisseurs.

1/ Après avoir éliminé le plus gros de la saleté avec un tuyau d'arrosage muni d'un jet réglable, laver toutes les surfaces avec de l'eau chaude savonneuse. Pour le nettoyage des endroits difficiles d'accès, on peut utiliser une brosse non métallique.

2/ Rincer immédiatement la bicyclette avec de l'eau propre et sécher toutes les surfaces avec un chiffon propre.

3/ Graisser les surfaces sensibles, les transmissions ainsi que les pièces de friction suivant les préconisations du constructeur.

REMISAGE

Un remisage de longue durée (60 jours ou plus) de votre bicyclette nécessite quelques mesures préventives pour la protéger.

1/ Nettoyer soigneusement la bicyclette.

2/ Graisser tous les câbles de commande, toutes les pièces de friction ainsi que celles sensibles à l'oxydation.

3/ Si la bicyclette est remisee dans un lieu très humide ou exposé à l'air marin, ou acide, enduire toutes les surfaces métalliques d'une légère couche d'huile en évitant de mettre de l'huile de protection sur les pièces en

Image E

REGLAGE DE LA HAUTEUR DE SELLE

Hauteur correcte de la selle :

Position droite sans déhanchement, assis sur la selle jambe tendue, le talon reposant sur la pédale. Lors du pédalage, le genou sera légèrement plié.

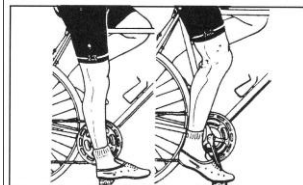
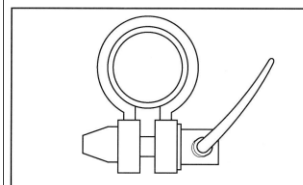


Image I

A/ En présence d'un levier de serrage :

- tirer le levier
- régler la hauteur de selle
- ajuster le serrage de l'écrou à la main
- rabattre le levier.

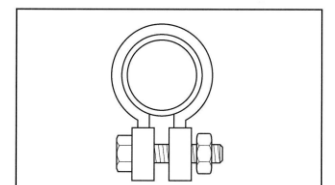
La force de serrage de cet ensemble doit être suffisante pour éviter le coulisement de la tige de selle.



B/ En présence d'un serrage par vis-écrou, utiliser la clé mixte ou la clé allen

- desserrer la vis de 3 ou 4 tours
- régler la hauteur de la selle
- avec la clé dynamométrique, serrer la vis au couple préconisé.

En cas de doute, veuillez vous adresser à votre distributeur agréé MBK.



RAPPELS SUR QUELQUES REGLES ELEMENTAIRES DE CIRCULATION

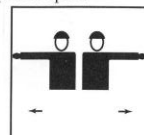
Toute circulation sur la voie publique doit se faire dans le respect du code de la route. En plus de ces règles, nous avons voulu attirer votre attention sur les rappels ci-après.



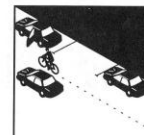
OBEISSEZ AUX SIGNAUX DE CIRCULATION
Les cyclistes doivent respecter le code de la route et les règles de la circulation.



NE ROULEZ JAMAIS A CONTRE-SENS
Les véhicules ne prennent pas garde au cycliste roulant du mauvais côté de la route.



SIGNALEZ DE VOS BRAS
Signalez de vos bras votre intention de changer de direction.



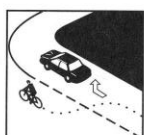
ROULEZ DROIT
Autant que possible, roulez en ligne droite et évitez-vous des pontières de véhicule en stationnement qui peuvent être ouvertes à tout moment.



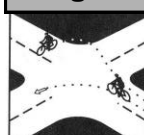
NE CIRCULEZ PAS DANS LES PLACES DE STATIONNEMENT
Les véhicules risquent de ne pas voir quand vous entrez à nouveau dans le trafic.



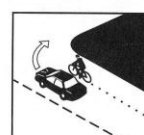
DANS UN TRAFIC LENT, ROULEZ DANS LE MILIEU DE LA VOIE
Quand vous roulez à la même vitesse que le trafic, gagnez le milieu de la voie.



RESPECTEZ LES MARQUES DE CIRCULATION
Ne tournez pas à gauche de la voie de droite, n'allez pas tout droit dans une voie qui n'autorise que de tourner à droite.



FAITES LE MEILLEUR CHOIX POUR TOURNER A GAUCHE
Comme les automobiles, signalez, déplacez-vous dans la voie de gauche et tournez. Comme les piétons, passez la voie de droite et traversez à pied.



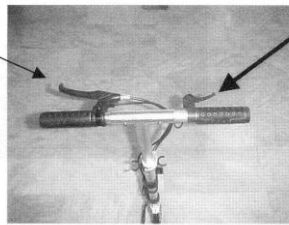
NE DOUBLEZ PAS PAR LA DROITE
Les véhicules pourraient ne pas voir un cycliste passant par la droite.



ALLEZ LENTEMENT SUR LA VOIE PIETONNE
Les piétons ont la priorité et la loi oblige les cyclistes à actionner signal sonore en arrivant à leur proximité.

POUR DEMARRER : donnez un pas d'élan en appuyant sur la gâchette d'accélération se trouvant sur la poignée droite comme ci-dessous :

FREIN



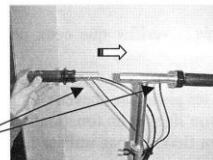
GACHETTE D'ACCELERATION

POUR ARRETER : relâchez la gâchette d'accélération et freiner.

Image A

COMMENT MONTER LES POIGNEES

1- Appuyer sur la bille et insérer dans le tube de façon à ce que la bille ressorte par les trous.



Bille à bloquer

Image B

Conseils d'utilisation

Compte tenu de ces caractéristiques techniques, ce produit n'est pas un jouet, c'est un moyen de déplacement adapté aux personnes âgées de 14 ans et plus. Sa capacité de charge est de 65kg maximum.

Usage interdit sur la voie publique.

Les caractéristiques techniques de cette patinette, notamment l'absence d'éclairage à l'arrière et la présence d'un dispositif unique de freinage, contrevenant aux dispositions prévues aux articles R313-5 2^{ème} alinéa et R315-1 1^{er} alinéa du code de la route, excluent pour son utilisateur de pouvoir rouler sur la voie publique.

Respectez toutes les lois locales en ce qui concerne l'utilisation de la patinette.

L'âge minimum d'utilisation est de 14 ans. **Toujours porter les équipements de protection** (casque, protections pour genoux, coudes et mains)

La trottinette n'est conçue que pour transporter une seule personne à la fois. Ne pas monter à deux sur la trottinette.

La patinette n'est pas conçue pour sauter ou descendre des trottoirs ou tout usage sportif.

Ne pas utiliser dans les descentes. Ne pas aller trop vite.

Utiliser la trottinette sur des surfaces planes propres et sèches. **Ne pas utiliser la trottinette la nuit, sous la pluie ou sur route humide** (cela altère le moteur, les batteries...).

Charger la batterie après chaque utilisation. Pour assurer une bonne durée de vie de votre batterie, ne pas décharger complètement la batterie avant le rechargement. Il est également important de ne pas surcharger la batterie.

Ne pas placer les batteries à proximité de hautes températures.

Ne pas utiliser la trottinette pendant son rechargement.

Ne jamais manipuler l'accélérateur à moins d'être installé sur l'engin.

Ne pas laisser la patinette avec le bouton sur la position de démarrage « ON » si vous ne l'utilisez pas.

Vérifier que tous les branchements soient bien connectés ; vérifier que ceux des batteries soient bien serrés.

Maintenir éloigné de toute les pièces mobiles : les mains, les pieds, les cheveux longs.

Ne jamais toucher le moteur, les roues ou la courroie lorsqu'ils sont en fonctionnement.

Afin d'éviter tout risque de vous blesser ou de blesser un tiers, ne pas utiliser la patinette si vous êtes fatigué ou sous l'influence de l'alcool, de drogues ou de médicaments.

Image D

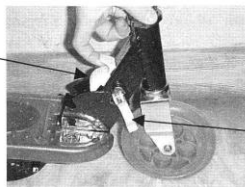
Montage

COMMENT MONTER LA PATINETTE

- 1- Commencer par desserrer la vis (A), afin de débloquer le système.
- 2- Relever la manette. (B)



B



A

- 3- Déplier le bras du guidon, tout en maintenant la manette relevée.
- 4- Resserrer la vis afin de bloquer le système.

MISE EN MARCHÉ

Dans un premier temps, **insérez le fusible** (dans le cache fusible) et revissez ; puis n'oubliez pas d'appuyer sur le bouton de mise en marche : **ON/OFF** pour pouvoir utiliser la trottinette.

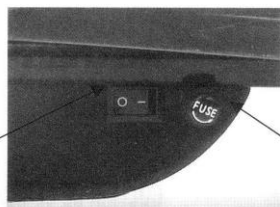


Image C

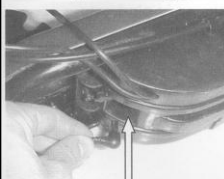
MISE EN MARCHÉ ON/OFF

INSERER LE FUSIBLE

N'oubliez pas de faire la vérification des freins avant utilisation

COMMENT RECHARGER LA BATTERIE ?

Dans un premier temps, branchez le chargeur à la trottinette comme ci-dessous :



INSERER DANS L'EMBOUIT

Puis dans un second, branchez le chargeur au secteur comme ci dessous :



Image F

Inventaire des pièces

- SL01 Poignée droite
- SL02 Tube du guidon (coté droit)
- SL03 Barre « T »
- SL04 Tube du guidon (coté gauche)
- SL05 Poignée de frein
- SL06 Poignée gauche
- SL07 Bague de fixation
- SL08 Tube central
- SL09 Collier de serrage aluminium 30mm
- SL10 Fourche
- SL11 Roue avant
- SL12 Roulement à bille
- SL13 Vis M8 28mm
- SL14 Gâchette accélérateur
- SL15 Chargeur
- SL16 Boîtier électronique
- SL17 Carter à batterie
- SL18 Jeu de 2 batteries
- SL19 Boulon M8
- SL20 Ajusteur de tension de la courroie
- SL21 Moyeu arrière
- SL22 Frein 58mm de diamètre
- SL23 Anneau de serrage du frein
- SL24 Cache pour moyeu
- SL25 Cache pour moyeu intermédiaire
- SL26 Roue arrière
- SL27 Roulement à bille
- SL28 Cache arrière droit du moyeu
- SL29 Cache pour la courroie
- SL30 Cadre
- SL31 Courroie
- SL32 Moteur
- SL33 Vis à tête ronde M6 35
- SL34 Carrosserie en plastique
- SL35 Vis à tête ronde M5 10
- SL36 Tube du siège inférieur
- SL37 Tube du siège supérieur
- SL38 Siège
- SL39 Bague de fixation (diamètre 28.6mm)
- SL40 Roulement à bille pour tube de direction
- SL41 Jointure pour tube avant
- SL42 Poignée plastique pour système de pliage
- SL43 Suspension
- SL44 Loquet pour système de pliage
- SL45 Vis M8 36mm
- SL46 Loquet en aluminium
- SL47 Fusible

Image E

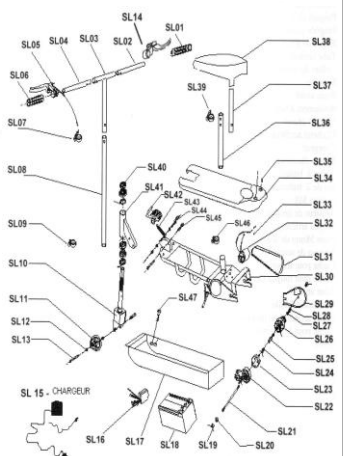


Image H

Entretien

Remplacement et ajustement de la courroie

Un ajustement périodique de la courroie est nécessaire, car elle se détendra après plusieurs heures d'utilisation. Lorsque vous entendez un petit sifflement en accélérant, il faudra immédiatement resserrer la courroie. Pour cela, desserrer le boulon de la roue arrière, assurez vous que la courroie soit bien tendue et de bien la replacer dans l'alignement de la roue, avant de resserrer (il est important de l'aligner correctement si vous ne voulez pas endommager votre patinette).

Entretien de la batterie

Conservé la patinette dans un endroit tempéré, plus la température sera élevée et plus la batterie se déchargera rapidement. Essayer de garder les batteries chargées, et laissez les connexions propres.

Respecter les temps de charge, ne pas surcharger les batteries.

Stockage de la patinette électrique

L'endroit idéal pour garer ce produit est dans un garage ou un hangar.

Eviter de laisser la patinette sur les tapis d'intérieur, le plancher, les escaliers...

Avant la première utilisation, vous devez charger les batteries de la trottinette pendant une durée de 4 à 5 heures.

Utiliser seulement le chargeur livré avec le M-SCOOTER.

Image G

Fonctions de bases et caractéristiques essentielles :

- Poids : 7,5 kg (2 batteries incluses)
- Vitesses : entre 8 et 12 km/h.
- Masse maximum conseillée : 60 kg.
- Batteries : 2 composants
- Charge électrique chargeur : 110/240 V. ac 60/50 Hz.
- Charge électrique circuit batteries : 24 V. dc /0,8 A.
- Temps de chargement conseillé : 3 à 5 heures
- Distance parcourable par chargements : environs 6 à 10 km.
- Dimensions : 750 x 160 x 900 mm.
- Dimensions en position repliée : 730 x 160 x 200 mm.
- Roues : 15,24 cm. x 2,4 cm.
- Couleurs possibles : rouge, bleu, gris.

Image H

SCHEMA ELECTRIQUE

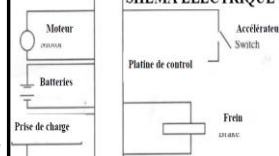


Image I